

Sarcoscypha jurana (Boud.) Barla

Leg, François Freléchoux

Cette jolie espèce, strictement associée au tilleul (*Tillia*), a été récoltée le 21 février 2022.

Description:

Plusieurs exemplaires, en forme de coupe, le plus grand mesurant 45x30mm. (Selon la littérature peut atteindre 70mm).

Hyménium de teinte rouge carmin, surface extérieure rose pâle, finement tomenteuse. Pied court environ 10 mm.

Chair épaisse de 2 à 3 mm.

Microscopie: Asques cylindriques, octosporés, sans crochet.

Paraphyses minces, filiformes, non cloisonnée, mesurant 2-3 μm d'épaisseur, enfermant des grains rougeâtres.

Spores: Lxl: N= 30. dMd: (23.4) **23.8-28.0-34.4**(35.6) x (9.4)**10.8-11.2-14.2**(14.9) μm .

Qm= **2.33**



Photographie Fr. Freléchoux

Les spores renferment en général une grosse goutte à chaque extrémité pouvant mesurer 6 μm . Extrémité rarement tronquée. Je n'ai observé que très rarement une dépression pariétale. Poils de l'excipulum mesurant 4-5 x env. 200 μm .

Sarcoscypha jurana (Boud.) Barla



Commentaires.

L'espèce est décrite pour la première fois en 1903 par Emile Boudier qui en donne une diagnose latine puis fait les commentaires suivants:

« Forme bien distincte par ses spores plus courtes, souvent tronquées aux extrémités et présentant plusieurs guttules de grosseur variable mais qui se réunissent à maturité en gouttelettes plus grosses placées une à chaque extrémité.....Depuis plusieurs années j'observe cette variété que je n'ose séparer de *Sarc.coccinea* type mais qui cependant doit être distinguée.

Elle paraît constante et cantonnée à ma connaissance plus spécialement dans la région jurassique soit française soit suisse et probablement allemande.....

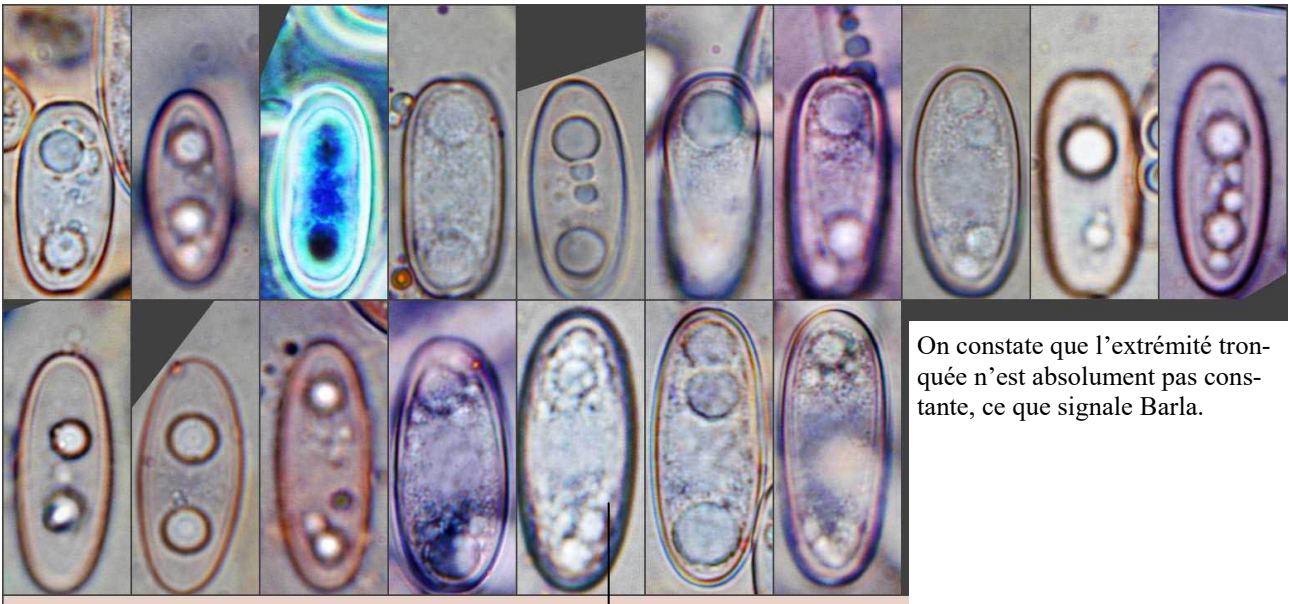
La variété jurassique paraît affectionner plus particulièrement le Tilleul »

Marcelle Le Gal (1941) après examen de multiples collections de *S.coccinea* et vu l'extrême variabilité des dimensions et de la morphologie sporale conclut qu'il s'agit là d'une simple différence de formes au sein d'une même espèce.

Après ce travail les observations de Boudier tombent un peu dans l'oubli, jusqu'à la thèse de Barla qui identifiera 3 espèces européennes : *S. austriaca*, *S. coccinea* . *S. jurana*.

S'y ajouteront une espèce des îles Canaries *S.macaronesica* et une espèce américaine *S. dudley*.

Sarcoscypha jurana (Boud.) Barla



On constate que l'extrémité tronquée n'est absolument pas constante, ce que signale Barla.

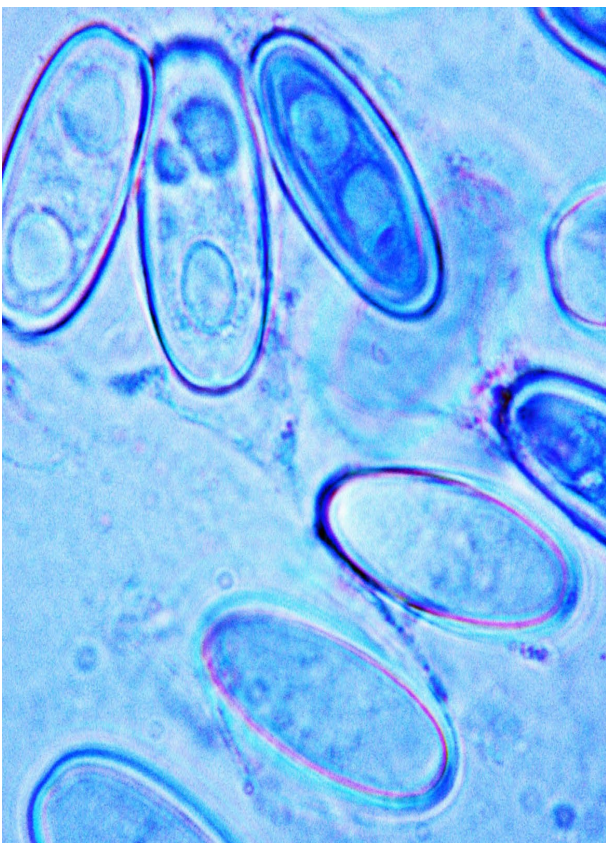
Echantillon de spores (Notation : D1, Dominante, D9)

Lxl: N= 30 ; dMd; (23.4)23.8-28.0-34.4(35.6) x (9.4)10.8-11.2-14.2(14.9)

Qm= 2.33

Dimensions très proches de celles données par Barla:

23.5 25-27 33 38 12 -15



Sarcoscypha jurana (Boud.) Barla

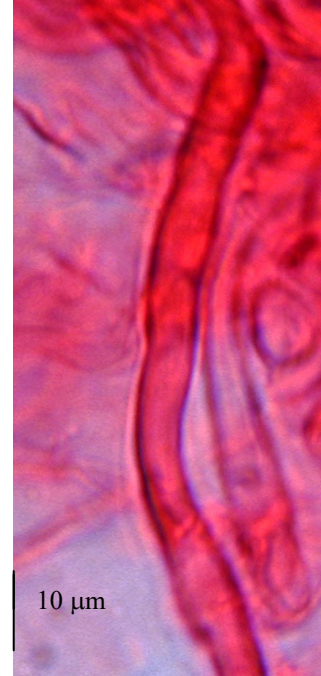
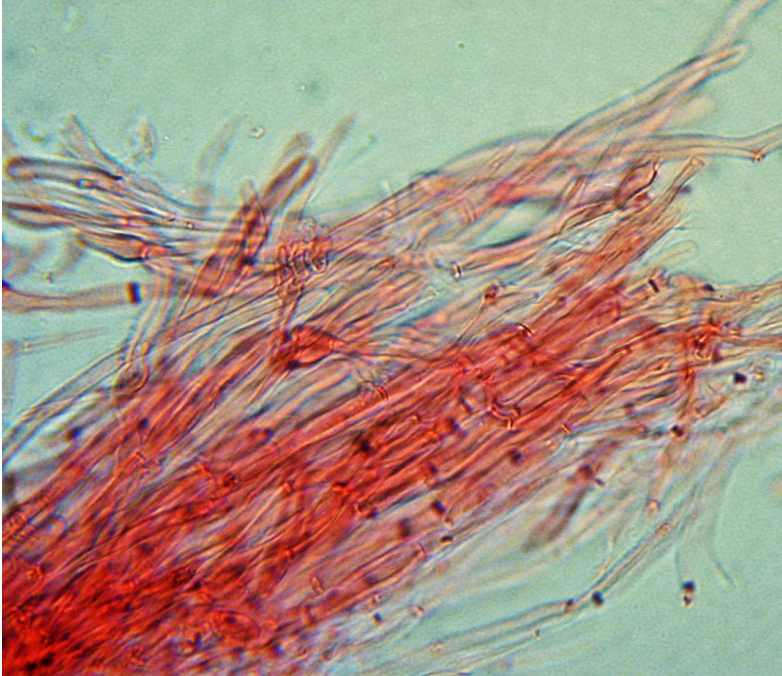


Paraphyses



Asques octosporés, sans crochet

Sarcoscypha jurana (Boud.) Barla



Poils de l'excipulum

Références bibliographiques:

- Boudier. E. (1903) Notes sur quelques Ascomycètes nouveaux du Jura. BSMF 19:193-199
- Boudier. E (1905-1910) Icones Mycologicae ou Iconographie des Champignons de France, Tome I-IV, Paris
- Le Gal M. (1941) Observations sur *Sarcoscypha jurana* Boud. et sur *Sarcobolus citrinus* Boud. et Torr. BSMF 57: 50-55.
- Baral. H.(1984) Taxonomische und ökologische studien über *Sarcoscypha coccinea* agg. Z. Mykol. 50 (1) 117-145.
- V.Vooren N. (2014) Contribution à la connaissance des Pezizales (Ascomycota) de Rhône-Alpes. 2me partie. Cahiers de la FMBDS N° 4.