

Russula atropurpurea Kromb.

14.10.13 Forêt de Tronçais (Allier) sous chênes, noisetiers et pins, alt. 200 m
Boujailles (Doubs), septembre 2013, alt. 800 m.

Description reprise de la littérature :

Chapeau 4-9 cm, pourpre noir au centre et à bord cramoisi pour la forme typique, stipe 3-5 x 1-2 cm, chair ferme, faiblement âcre. Lamelles serrée, blanches, fourchues contre le stipe, sporée blanc pur.

Spores 7-8 μm , à réseau de verrues partiellement connectées, atteignant 0,7 μm .

Piléocystides claviformes à cylindriques, longues de 60-80 μm , souvent capitulées

Dans sa forme type, pourpre noire au disque. Si on tient compte de la sporée rigoureusement blanche, de la faible âcreté de la chair, de la forme des spores crêtées avec un réseau incomplet, ce très beau champignon est facilement identifiable,

Mais *R. atropurpurea* est souvent très variable d'aspect et la confrontation avec certaines icônes de la littérature est de ce fait parfois déconcertante, que ce soit chez Breitenbach et Kränzlin ou même chez Sarnari.

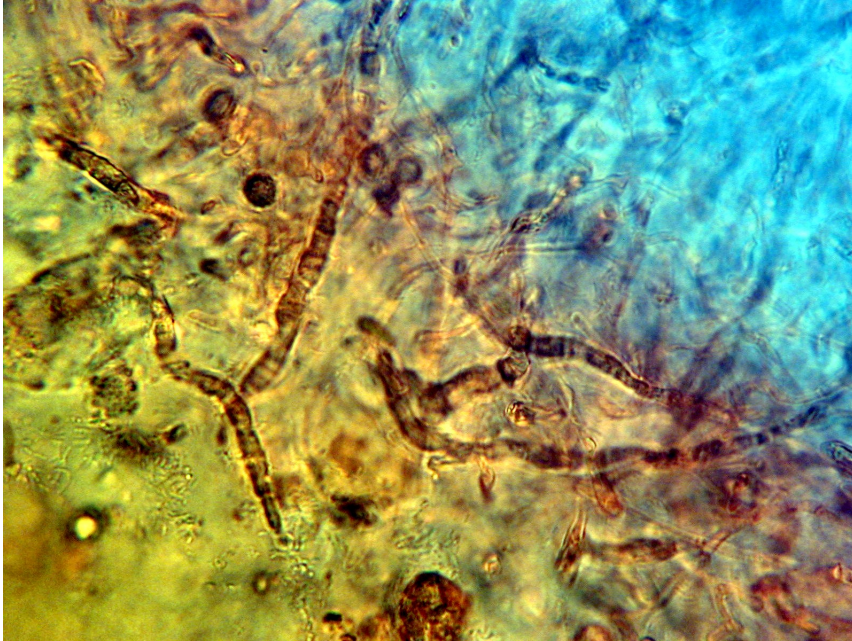
Zvara (1931) donne dans un travail très fouillé, une description détaillée et illustrée de belles planches en couleur de plusieurs formes et variétés de cette Russule.



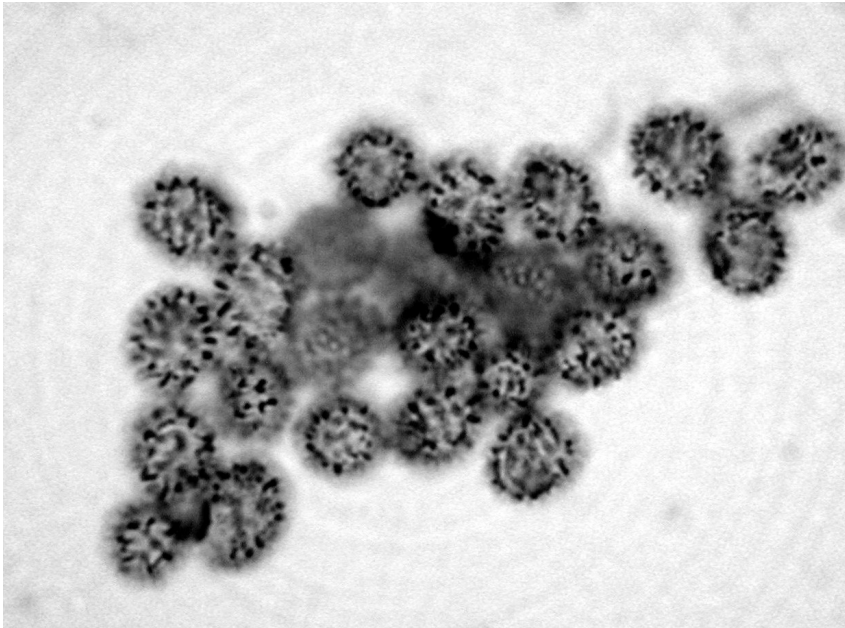
Russula atropurpurea Kromb.



Russula atropurpurea Kromb.



Dermatocystides



Dimensions sporiques
mesurée sur 20 spores

6,3 [7,4 ; 8] 9 x 5 [5,6 ; 5,9] 6,5 μm
Q = 1,1 [1,3 ; 1,4] 1,6 ; N = 20 ; C = 95%
Me = 7,7 x 5,8 μm ; Qe = 1,3

Russula atropurpurea Kromb.



Ouvrages consultés :

Zvara 1931, BSMF 47,

Romagnesi, 1967, Les Russules d'Europe et d'Afrique du Nord, Paris

Einhelliger 1985, Die gattung Russula in Bayern, Regensburg

Sarnari 1998, Monografia illustrata del Genere Russula in Europa, Terni.