

Psilocybe rhombispora (Britz) Saccardo

= *Psilocybe modestus* (Peck) Sm.

= *Psilocybe phyllogena* (Peck) Peck

Leg. Ch.H. Pochon . Bois de la Joux dessous (Gilley) alt. 860 m.

Une trouvaille intéressante des Rencontres Franco-Suisses du 24 juin 2006.

par François Consolini



L'habitus galero-naucorioïde, les lames brun-pourpres, l'absence de chrysocystides mais la présence de cheilocystides abondantes et surtout les spores rhomboïdes, "remarquablement lenticulaires" (Kühner et Romagnesi), de cette petite espèce permettent de la classer dans le genre *Psilocybe*.

La description reprise de Watling et Gregory(1987) est la suivante:

Chapeau 5-19 mm, convexe puis s'étalant, marge avec des restes de voile blanc sur le frais, partiellement strié en périphérie, à pellicule séparable.

Lames adnées .

Pieds 8-32 x 0,4-2 mm, égal ou légèrement épaissi à la base souvent tortueux.

Microscopie:

Basides tétrasporiques. Spores à paroi épaisse, rhomboïdes, 6-8/ 4-5/3.5-4/ μm , cheilocystides lagéniformes-fusifformes.

Les éléments déterminants sont ici : le chapeau de petite taille, conique, partiellement strié avec des restes de voile bien visible sur le frais mais disparaissant après la cueillette, les spores mesurant moins de 10 μm , à paroi épaisse, franchement rhomboïdales.

Psilocybe rhombispora (Britz) Sacc

D'autres petites espèces de Psilocybes ont des spores soit plus longues, soit elliptiques ou encore à paroi mince.

P. crobula a aussi des restes de voile mais les spores ne sont pas nettement rhomboïdes, le chapeau n'est pas strié. *P. flocculosa* a de spores rhomboïdes mais le pied est entièrement floconneux et il présente des pleurocystides abondantes.

L'espèce est donnée pour rare, mais peut-être passe-t-elle inaperçue ou est-elle confondue avec d'autres.



Lamelles moyennement serrées légèrement denticulées



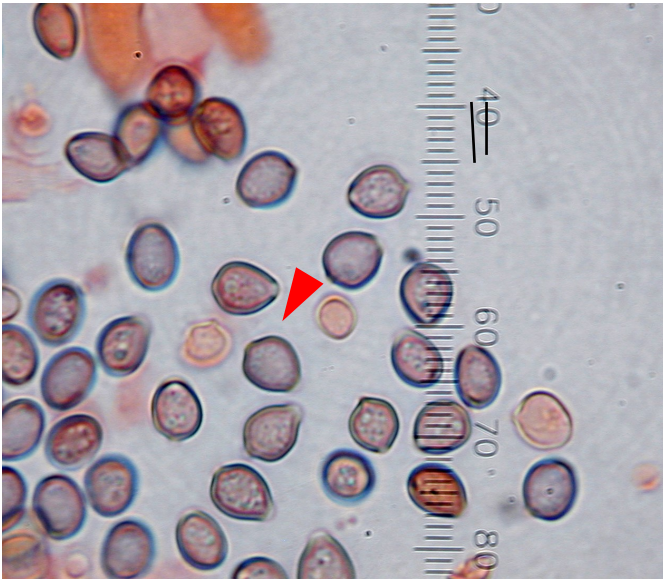
Les stries du chapeau sont bien visibles.

Le représentant de Ricken sous la dénomination: *Naucoria tenax* (Fr) (1915)

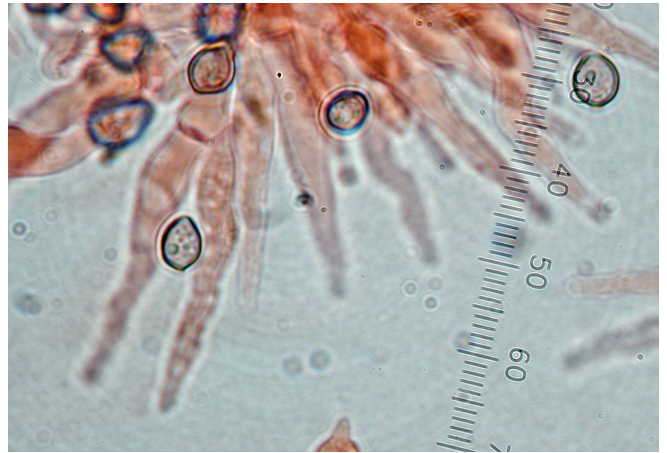
Psilocybe rhombispora (Britz) Sacc

Rencontres Franco-Suisses 24.06.2006 Gilley

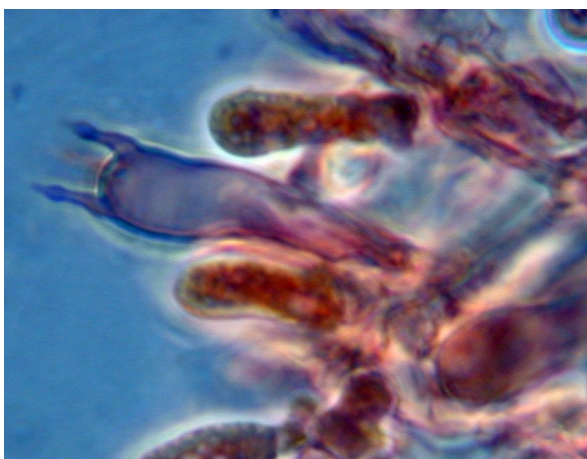
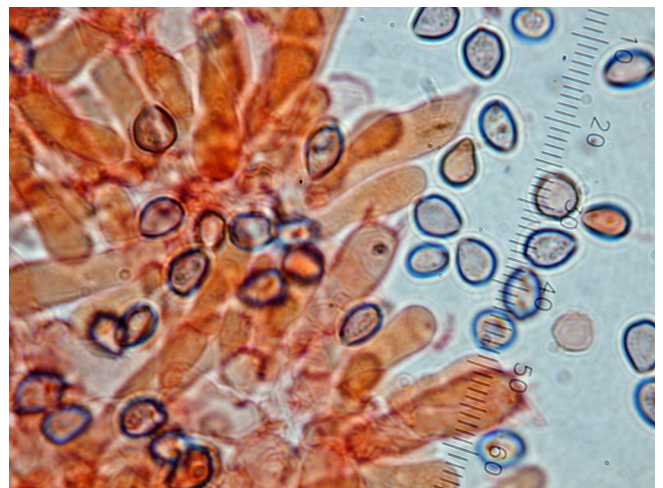
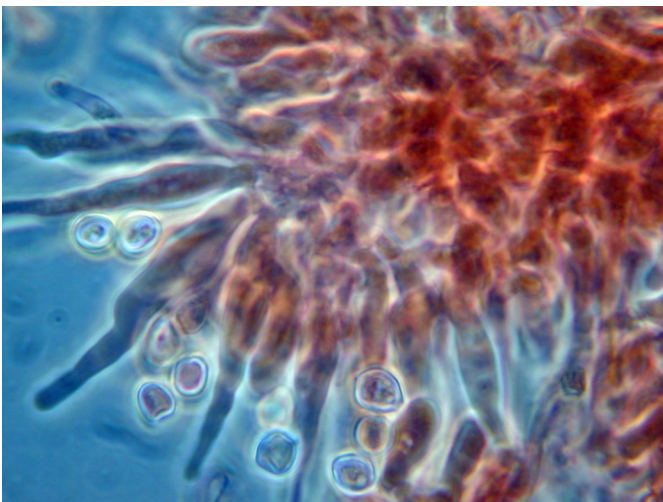
Leg. Ch. H. Pochon



Spores rhomboïdales , courtes, très caractéristiques



Cystides marginales lagéniformes, élancées



Basides tétrasporiques, 20-26 5-7 μ m

Bibliographie:

- Ricken, 1915, Die Blätterpilze; Leipzig
Watling et Gregory, 1987 British Fungus Flora,
Tome 5, N° 15, Edingburg.
M. Bon & P. Roux, (2003) Clé analytique de la
famille Strophariaceae, DM N° 129, p. 13
Bas, Kuyper, Noordeloos, Velinga, 1999,
Flora Agaricina Neerlandica, Rotterdam
Ico.: Breitenbach et Kränzlin , Champignons de
Suisse T IV, N° 254.