

# **Psathyrella gracilis** (Fr.) Quél.

= *P. corrugis* (Pers: Fr.) Konrad et Maublanc

Champmartin (VD), 18 11 2018.

Exemplaires récoltés en bordure d'un chemin dans un bois mixte (hêtres et sapins)

## Description:

Chapeau 6– 30 mm, campanulé-conique, brun-beige, plus noirâtre sur les vieux exemplaires, strié.

Pas de restes de voile sauf sur un très jeune exemplaire.

Lames grisâtres, adnées, dont la marge peut prendre, selon la littérature (mais pas obligatoirement), une teinte rougeâtre.

Pied cylindrique, blanchâtre, mesurant jusqu'à 11 cm, à la base hérissée de poils duveteux.

Chair inodore.

## Microscopie:

Spores elliptiques, opaques, brunes (Chestnut ) avec un pore bien distinct, mesurant jusqu'à 2,5 µm.

Lxl: N= 40 ; dMd; (8.96)10.32-12.08-13.01(14.05) x (5.07)5.32-5.97-6.72(7.21)

**Qm= 1.95**

Basides tétrasporiques, clavées, mesurant par exemple 20-25 x 9-12 µm.

Cystides pleurales jusqu'à 80 µm de long.

Cystides marginales soit fusiformes soit majoritairement claviformes.

Trame des lames incolore. Revêtement piléique celluleux.

## Observation

L'espèce appartient à un groupe difficile et pourrait être confondue avec *Psathyrella pseudogracilis* qui s'en distingue par ses pleurocystides lagéniformes utrifformes et avec *Psathyrella microrhiza* dont les lames présentent une trame colorée et des cheilocystides fusiformes allongées en grand nombre et en rang serré. L'existence de formes intermédiaires entre *P. gracilis* et *P. microrhiza*, rend une identification certaine d'autant plus aléatoire.



***Psathyrella gracilis*** (Fr.) Quél.



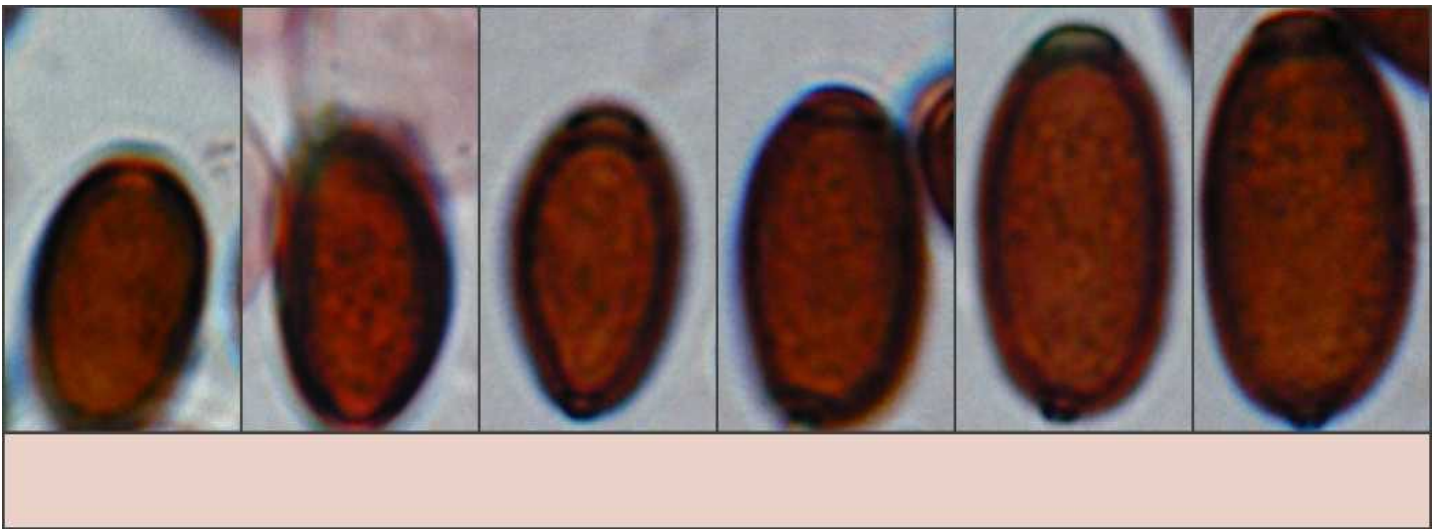
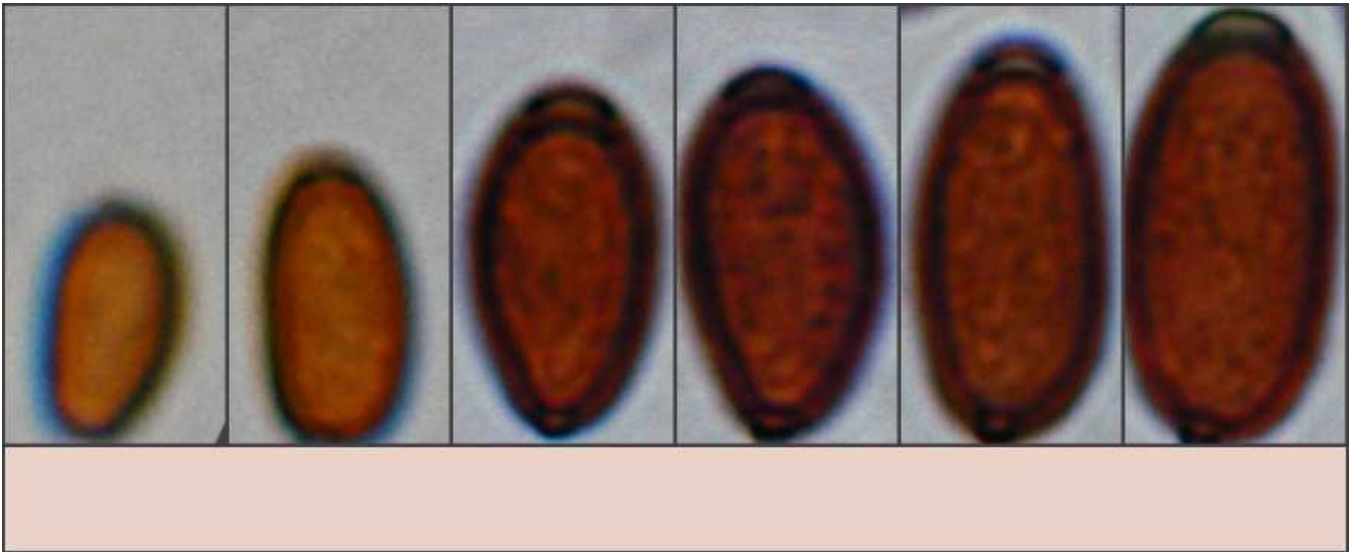
**Psathyrella gracilis** (Fr.) Quél.



***Psathyrella gracilis*** (Fr.) Quél.



# *Psathyrella gracilis* (Fr.) Quél.



## Spores

Lxl: N= 40 ; dMd; (8.96)**10.32-12.075-13.01**(14.05) x (5.07)**5.32-5.97-6.72**(7.21)  
 Qm= 1.95

N 40	Long.	Larg.	Q	V
Modes :	12.08	5.97	1.92	227.80
Moy	11.70	6.02	1.95	225.8
Min	8.96	5.07	1.45	141.1
Max	14.05	7.21	2.36	381.9
Médiane	11.77	6.01	1.94	218.20

## Littérature:

Kits van Waveren, 1985, The Dutch, French and British species of *Psathyrella*

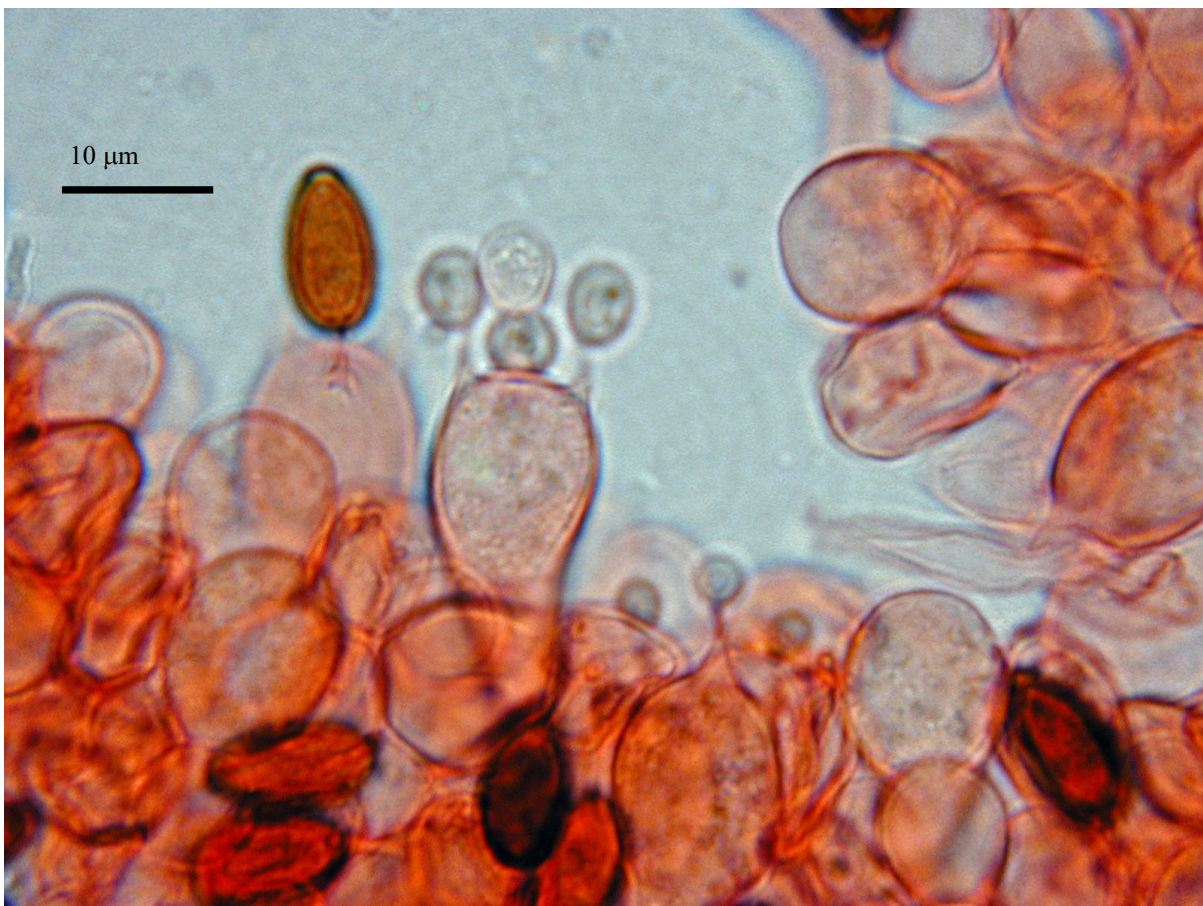
Breitenbach et Kränzlin, 1995, Champignons de Suisse, vol.4

Eyssartier 2004,

Fungi non delineati, pars XXVIII

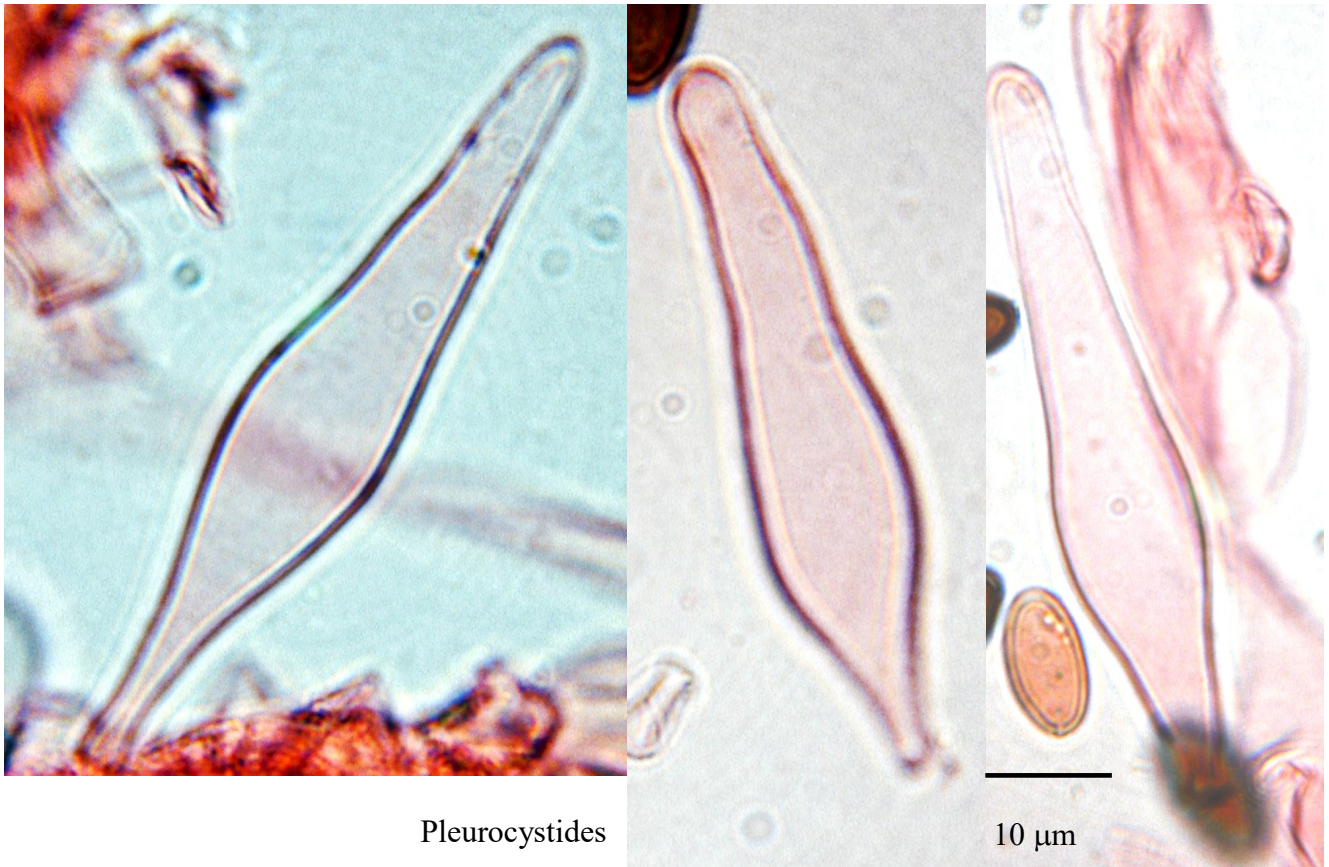
Ludwig, 2007 Pilzkompendium, vol 2.

***Psathyrella gracilis*** (Fr.) Quél.



Basides

# *Psathyrella gracilis* (Fr.) Quél.



Pleurocystides

10 µm

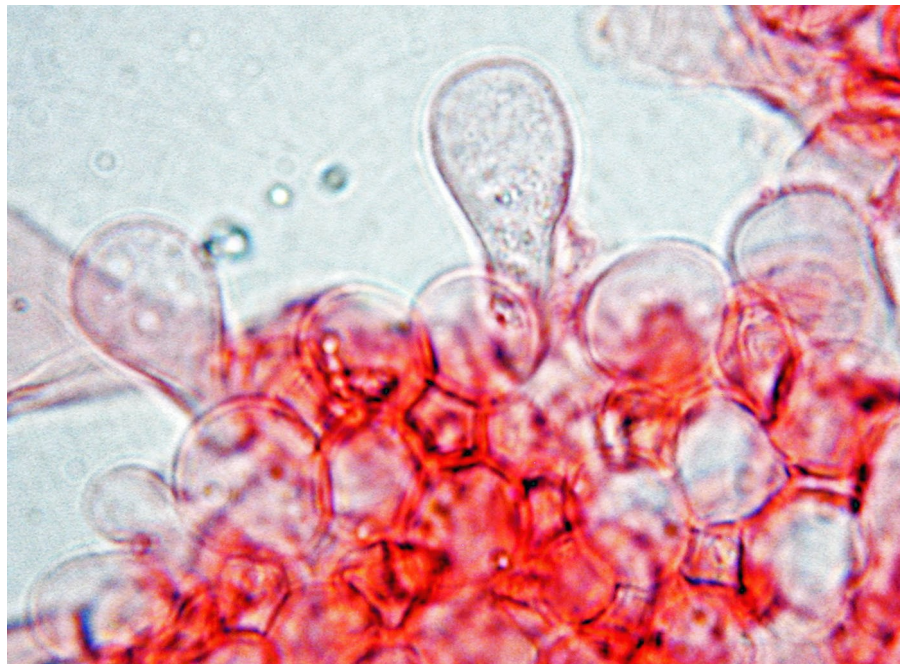
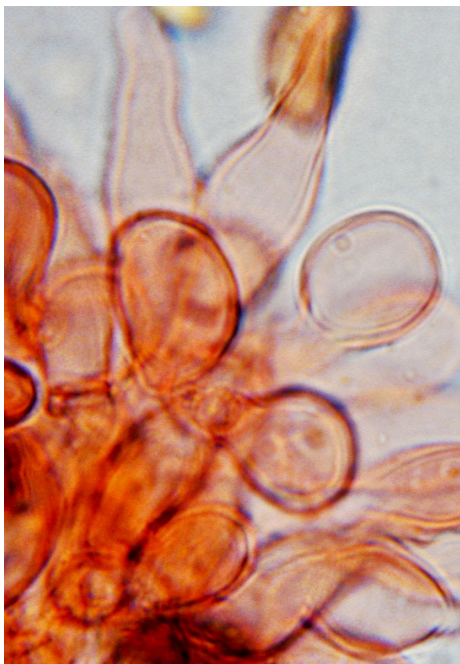
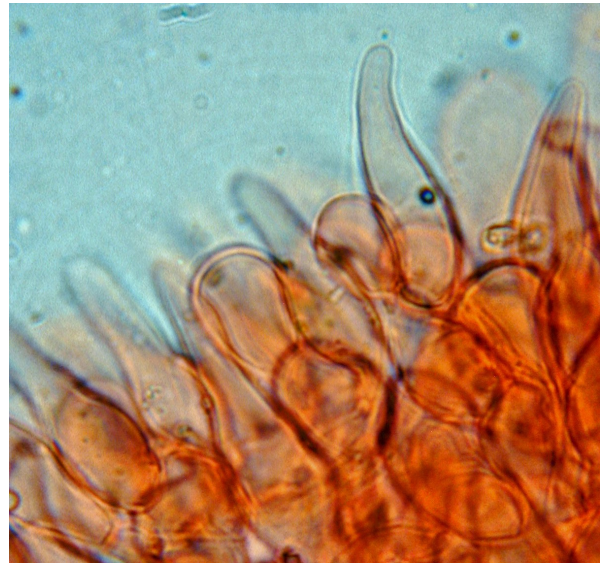
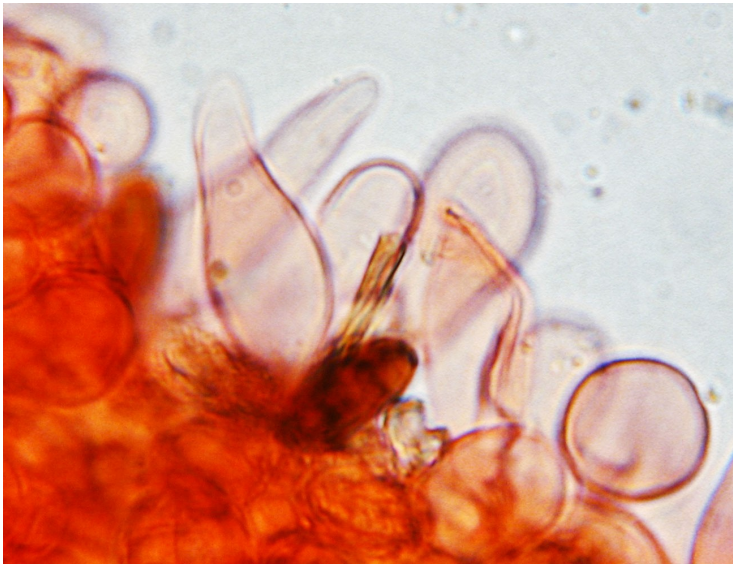
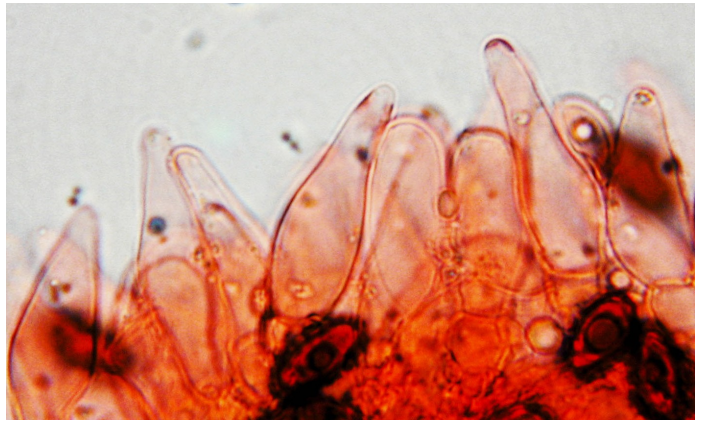
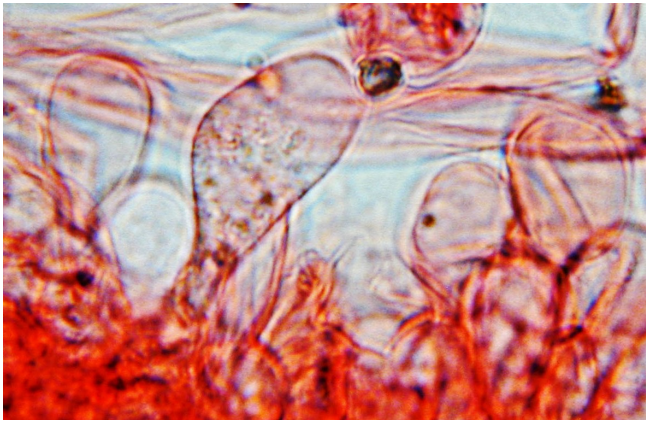


Cheilocystide du type des pleurocystides



Pleurocystide

# *Psathyrella gracilis* (Fr.) Quél.



Cheilocystides et cellules marginales