

Pluteus primus Bonnard

Forêt de Peseux 14 avril 2019 , aux abords directs d'une souche de conifère coupée et Champmartin (548 110/ 212 554) le 28 avril 2019, sur le sol d'une forêt d'épicéas.

Description:

Chapeau 40-80 mm, campanulé conique puis convexe s'aplatissant progressivement, lisse plus ou moins brillant, voire luisant, gris à brun ocracé, plus foncé vers le sommet.

Lames libres, blanches puis devenant rosées, très serrées.

Chair blanche, inodore.

Pied 50-90 mm x 9-10, cylindrique à peine épaissi à la base, discrètement strié, plein.

Sporée ocracée rose en masse.

Microscopie:

Spores ovoïdes-elliptiques, lisses, grisâtres à rose pâle dans l'eau.

Lxl: N= 50 ; dMd; (6.58)7.64-8.24-10.31(10.52) x (5.21)5.74-6.32-6.74(7.04)

Qm= 1.43 (Notation : D1, Dominante, D9)

Basides en partie bouclées, clavées ventruées.

Cheilocystides en touffes nombreuses, polymorphes, clavées ou cylindriques, parfois multilobées, de longueur très diverse, mais pouvant atteindre 190 µm .

Pleurocystides à paroi épaisse et pourvues au sommet de crochet.

Hyphes du revêtement piléique bouclées à pratiquement toutes les cloisons.



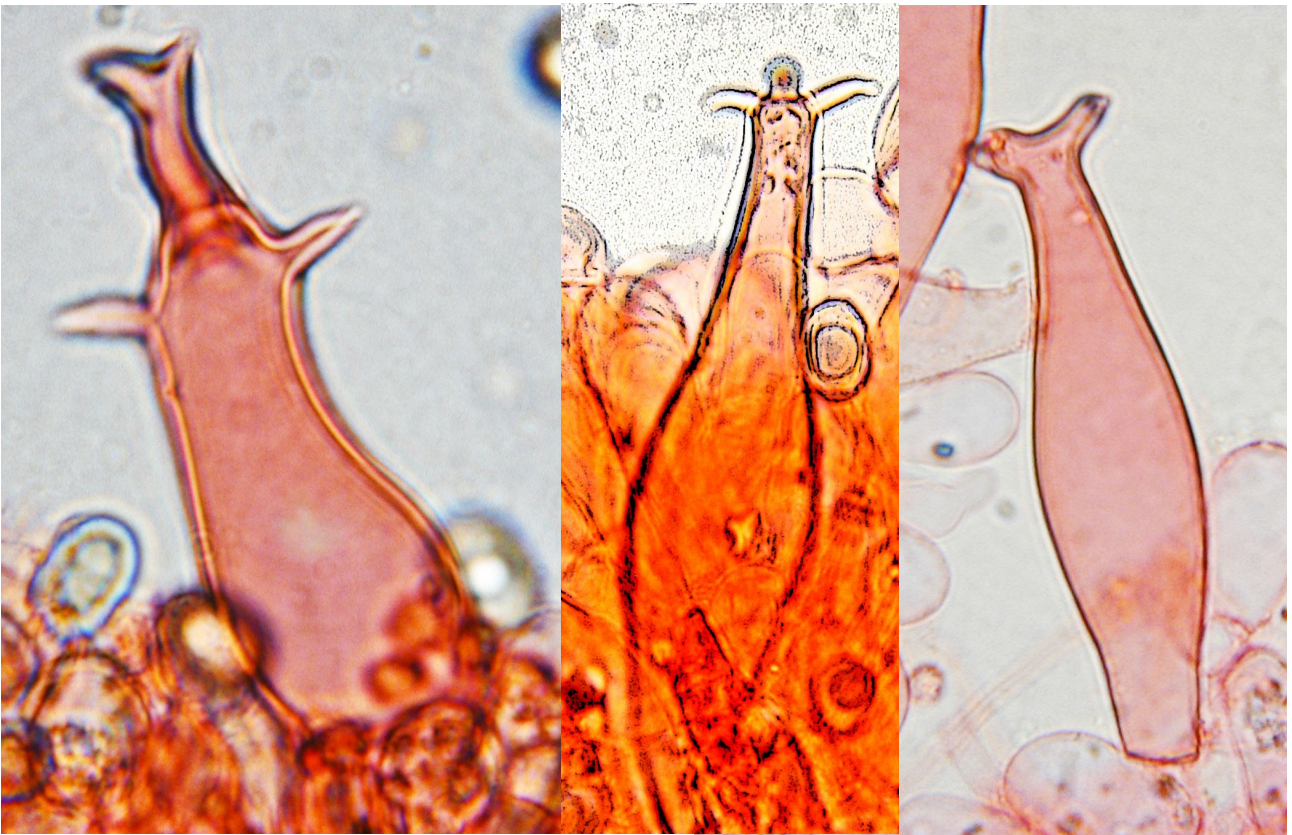
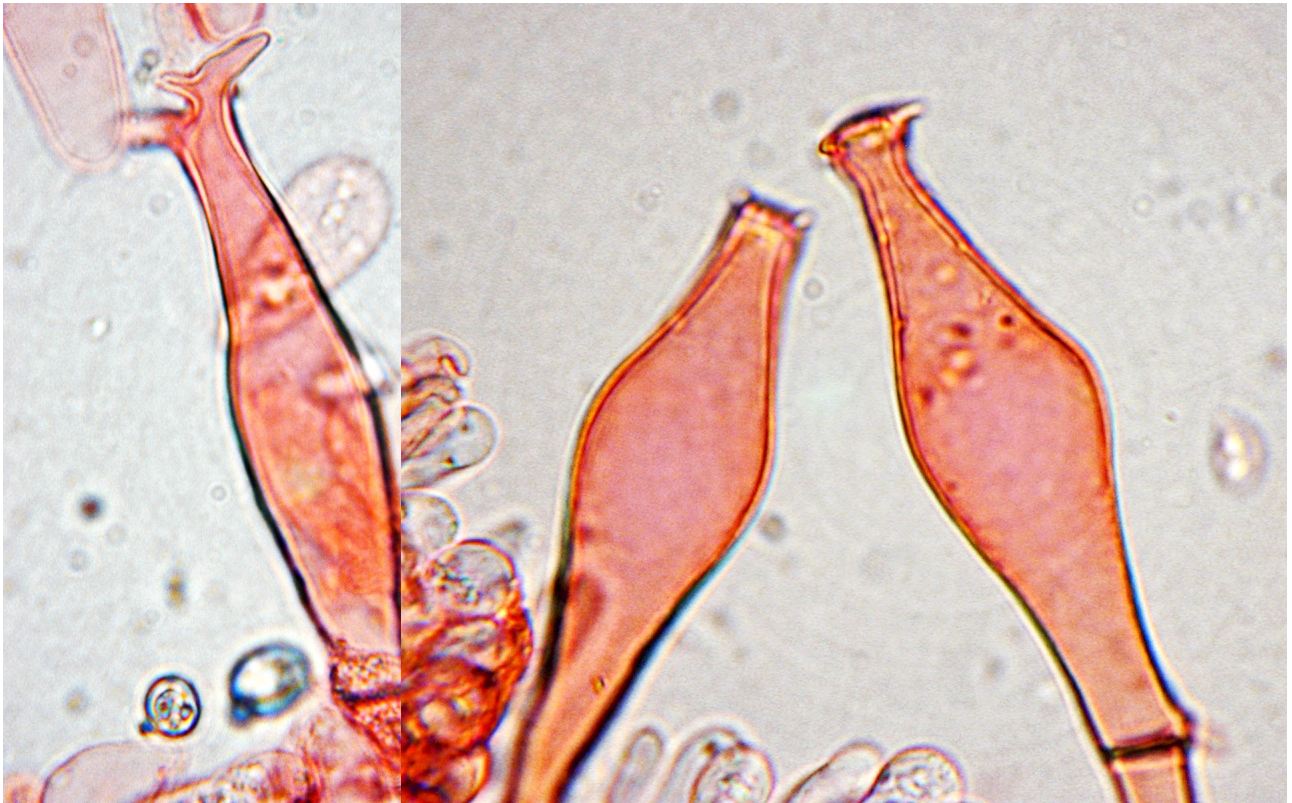
Pluteus primus Bonnard



Pluteus primus Bonnard

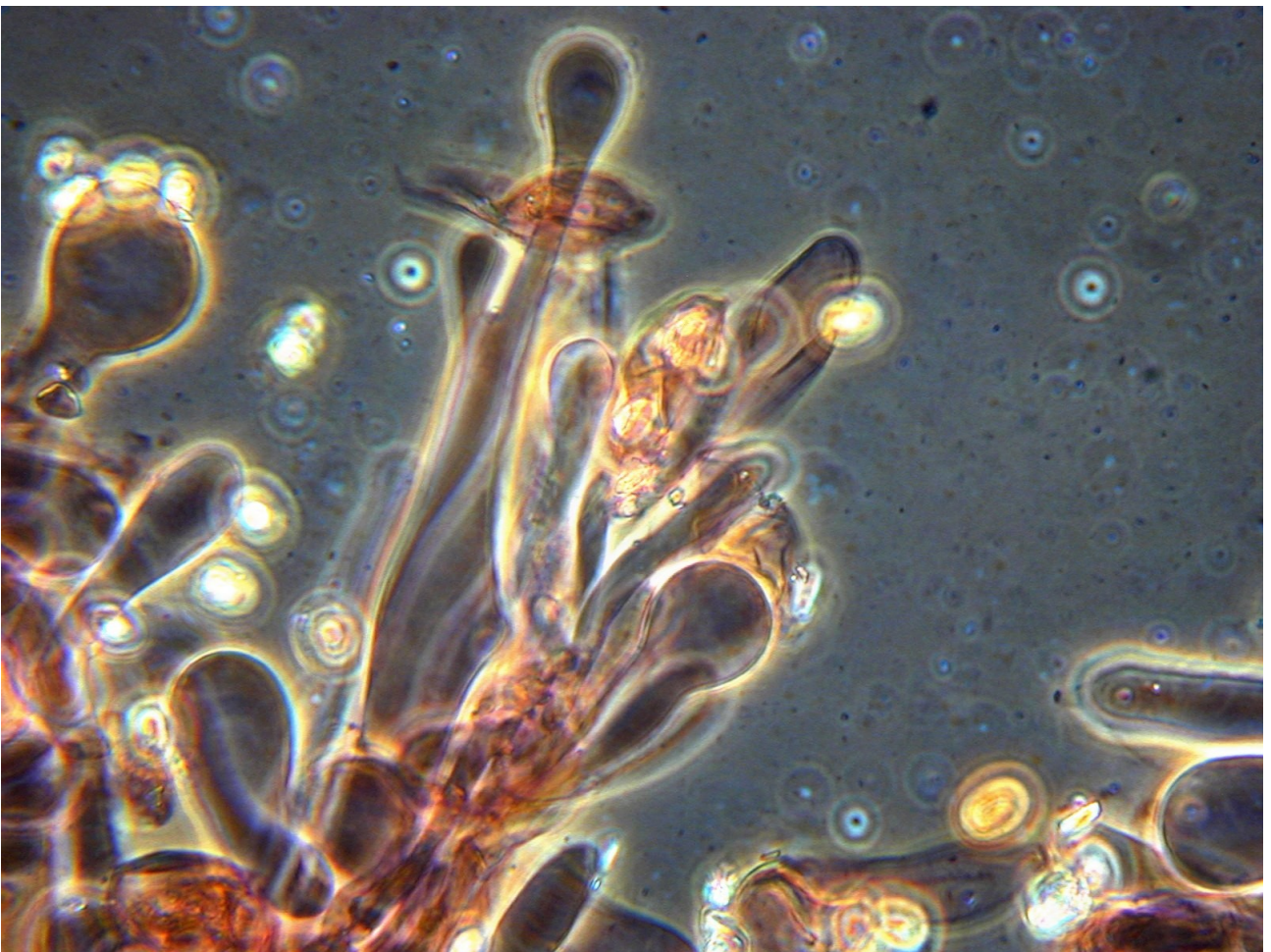
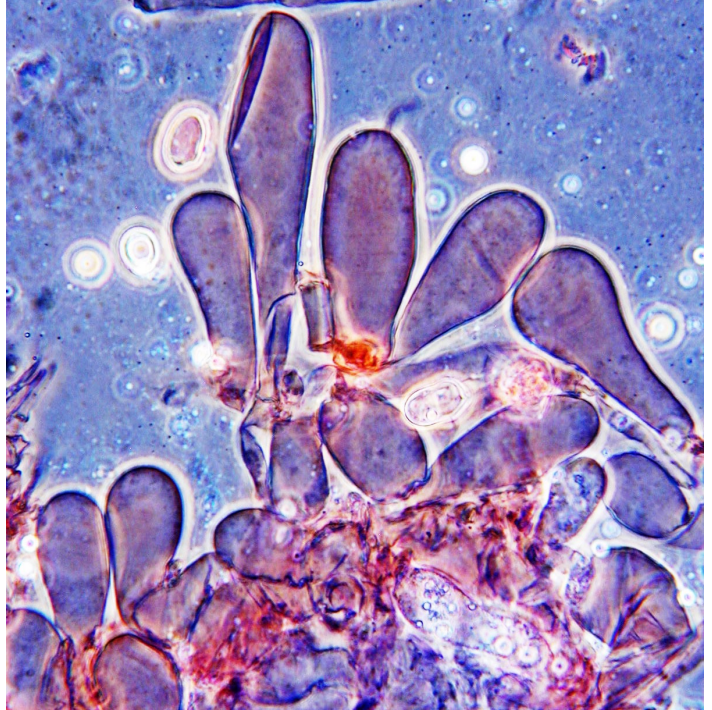


Pluteus primus Bonnard



Pleurocystides

Pluteus primus Bonnard



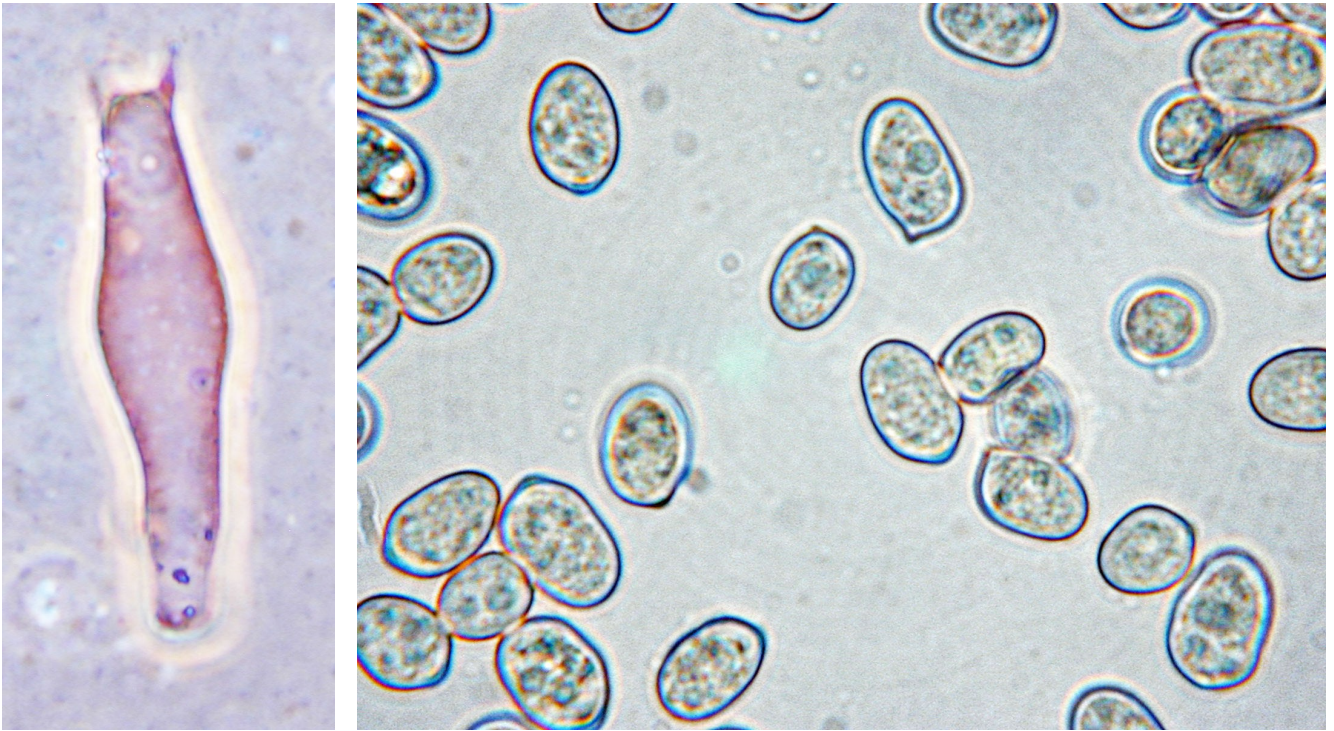
Cheilocystides

Pluteus primus Bonnard

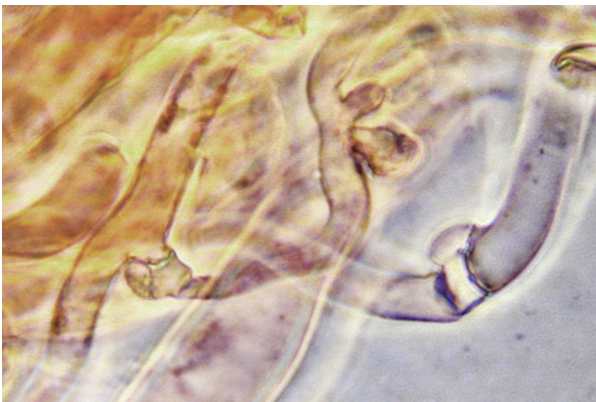


Cheilocystides

Pluteus primus Bonnard



Baside et spores Lxl: N= 50 ; dMd; (6.58)7.64-8.24-10.31(10.52) x (5.21)5.74-6.32-6.74(7.04)
Qm= 1.43 (Notation : D1, Dominante, D9)



Hyphes bouclées de la couche superficielle du revêtement.

Observation

Pluteus primus est très proche de *Pluteus cervinus* et de *Pluteus pouzarianus* .

Il se distingue par sa croissance vernale, la quasi absence d'odeur, la présence de boucles sur pratiquement la totalité des cloisons du revêtement, alors que chez *P. pouzarianus* seulement 30% des cloisons ont des hyphes bouclées. Il n'y a pas de boucles chez *P.cervinus*.

Littérature:

Breitenbach et Kränzlin, Champignons de Suisse, tome 4 , 1995

Bonnard J Mycologia helvetica Vol. 4 N° 2 1991

Société mycologique des montagnes neuchâteloises

Texte et photographies: François Consolini