

# ***Mycena silvae nigrae*** Maas Geest. & Schwöbel

Le Russey, 25 05 2008



Nombreux exemplaires poussant sur une souche au milieu d'un lit d'aiguilles.  
Forte odeur alcaline.

Remarques :

Plusieurs espèces de Mycènes ont une odeur alcaline, un habitus assez semblable et ont été confondues sous le nom de *Mycena alcalina*

Citons, sans être exhaustif : *Mycena leptcephala*, *Mycena stipata*, *Mycena strobilicola* (= *M. plumipes*).

Un examen attentif permet toutefois de faire la différence :

*Mycena leptcephala* est en principe terricole et ne pousse pas sur souches, les basides sont tétrasporiques et les hyphes du sommet du pied sont enflés.

*Mycena stipata* a des basides tétrasporiques

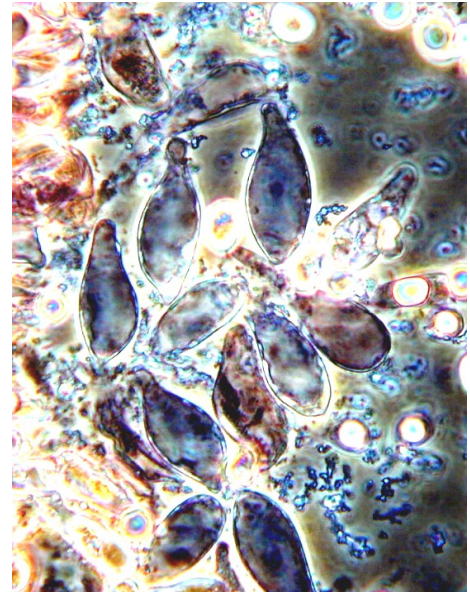
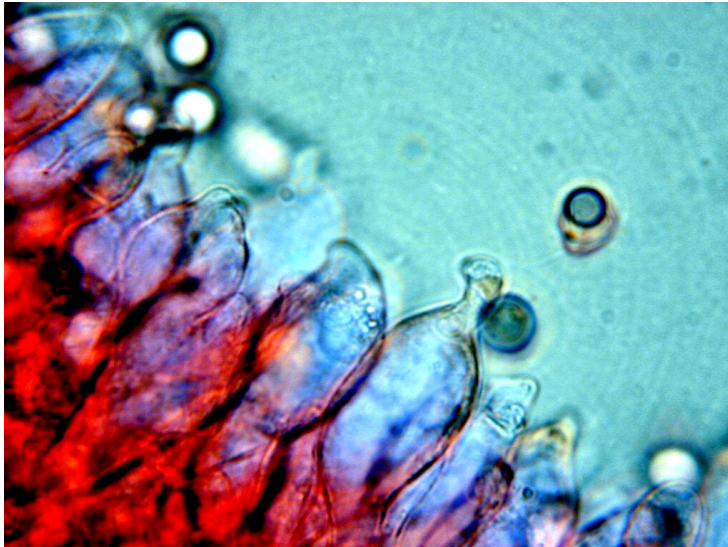
*Mycena strobilicola* (= *M. plumipes*) pousse sur cônes d'épicéa



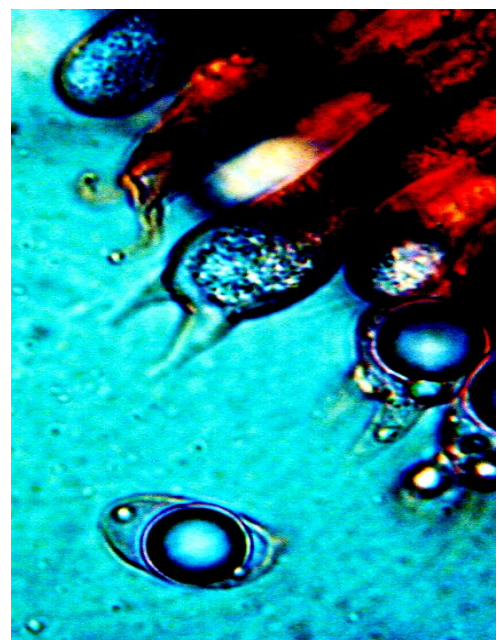
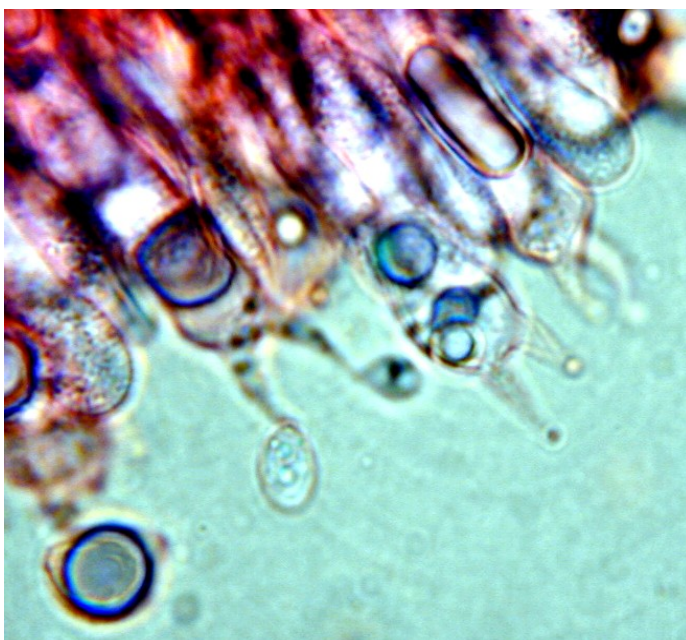
*Mycena leptcephala* , hyphe du sommet du pied

# *Mycena Silvae nigrae* Maas Geest. & Schwöbel

Le Russey, 25 05 2008

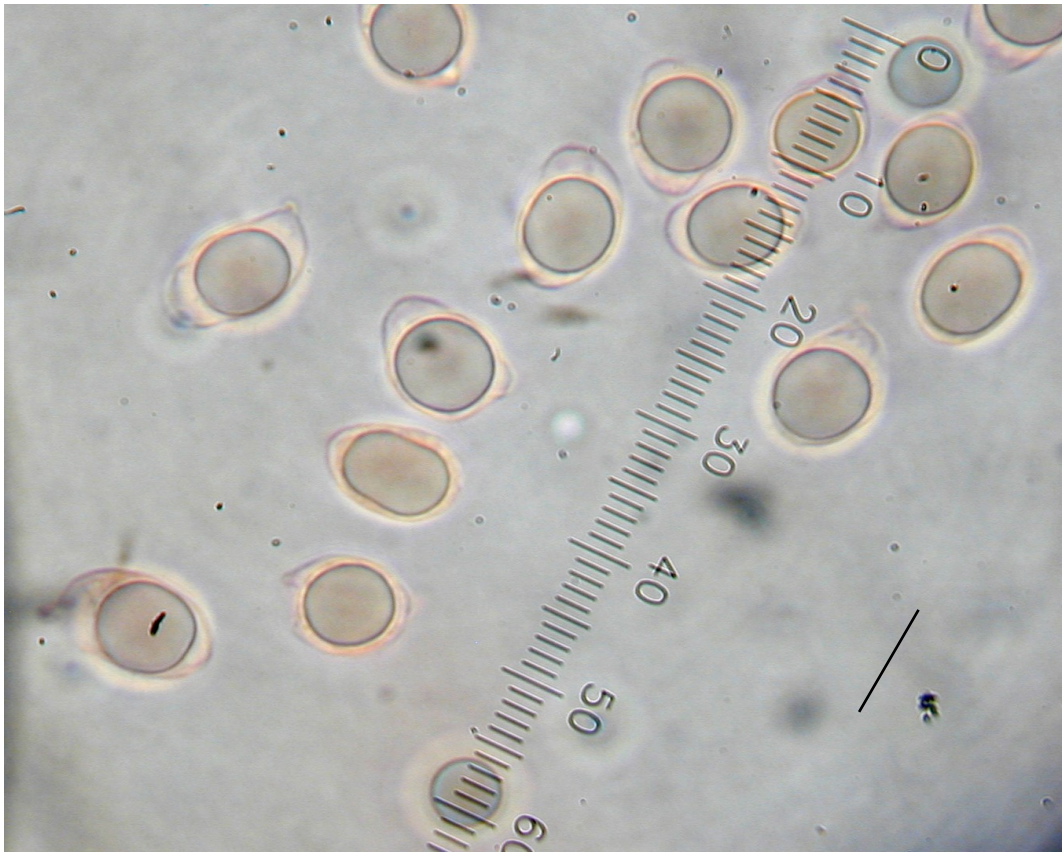


Cystides marginales lageniformes, piriformes assez monotones avec parfois une excroissance digitiforme



Basides bisporiques

# *Mycena Silvae nigrae* Maas Geest. & Schwöbel

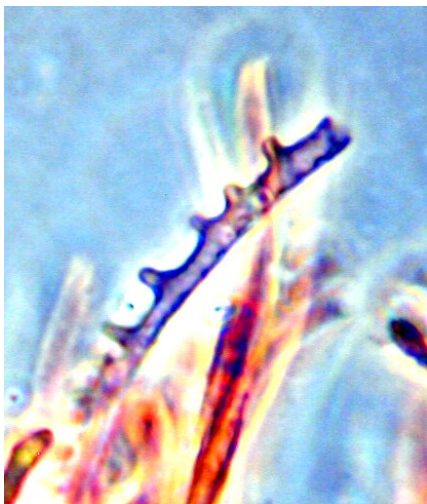


Spores 10- 6  $\mu\text{m}$ , ovoïdes avec une guttule, un peu plu petites que selon les données de Robich.

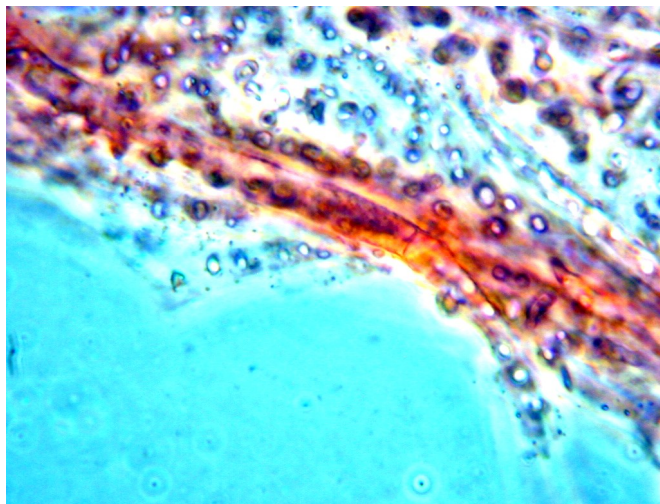
Basides bisporiques, rarement monosporiques

Hyphes de la couche corticale du pied, diverticulées.

Hyphes de la couche superficielle du chapeau, diverticulées



Hyphes de la couche corticale du pied



Cuticule