

Mycena maculata Karst.

Champmartin, sur un tronc en décomposition.10.11.18.

Description

Chapeau 10–40 mm, convexe, vaguement umboné, non visqueux, brun à gris brun pâlistant du centre à la périphérie, strié sauf au sommet. Avec l'âge, le chapeau peut développer des taches brun-rougeâtres.

Pied 30–90 mm x 2-3 mm, brun de plus en plus foncé vers la base qui est un peu feutrée.

Croissance souvent cespiteuse .

Lames adnées, décourbées par une dent, en partie anastomosées, se tachant progressivement de gris brun .Odeur indistincte, non alcaline.

Microscopie:

Basides clavées, tétrasporiques, 20-40 μ m. Spores amyloïdes elliptiques,

Lxl: N= 32 ; dMd; (5.68)6.75-7.89-9.14(9.47) x (4.09)4.31-5.15-5.48(5.66)

Qm= 1.58

(Notation : D1, Dominante, D9).

Cheilocystides 10-40 μ m, réparties de façon discontinue, très polymorphes, plus ou moins clavées souvent en morgenstern ou avec des excroissances verruqueuses évoquant des tentacules.

La mise en évidence des cystides s'avère parfois laborieuse du fait de leur absence sur de longues portions de lames.



Littérature:

Breitenbach & Kränzlin, 1991, Champignons de Suisse.vol.3

Aronsen & Lassoë 2016, The Genus Mycena s.l.

Mycena maculata Karst.



Mycena maculata Karst.

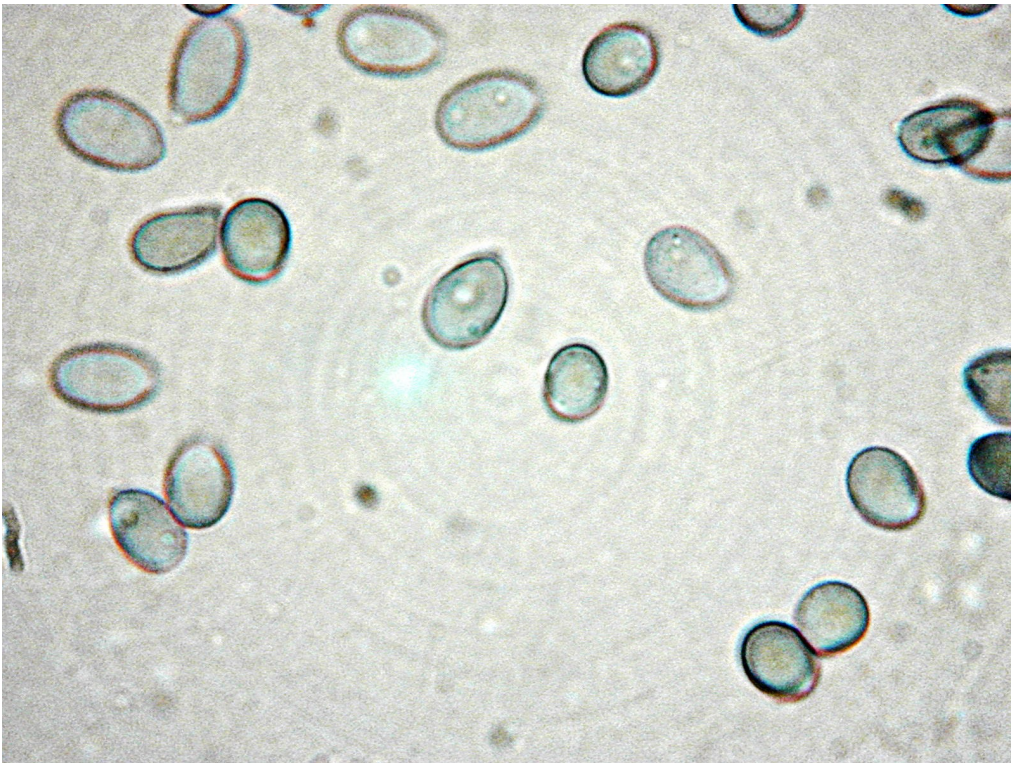


Les macules deviennent visibles chez les vieux exemplaires

Mycena maculata Karst.



Mycena maculata Karst.

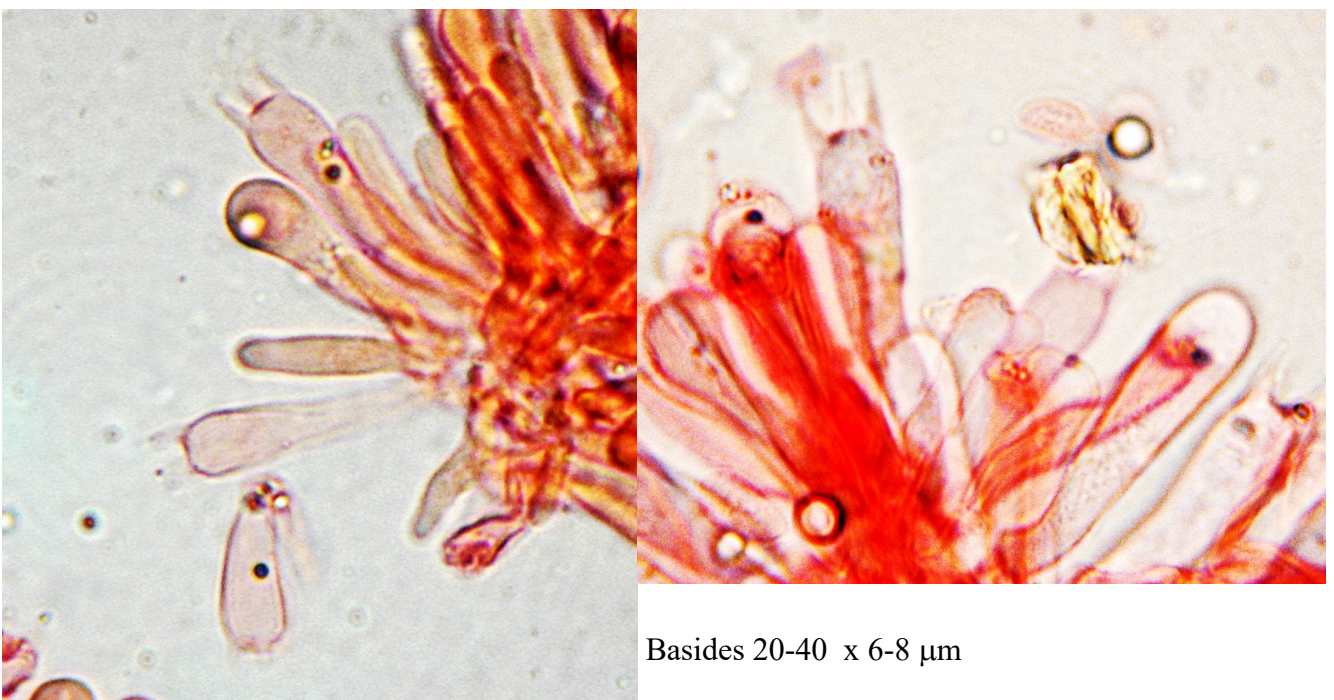


Spores colorées au Melzer

N=32	Long.	Larg.	Q	V
Modes	7.89	5.15	1.56	127
Moy	7.83	4.96	1.58	102.6
Min	5.68	4.09	1.35	49.7
Max	9.47	5.66	1.87	138.1
médiane	7.86	4.96	1.58	104.40

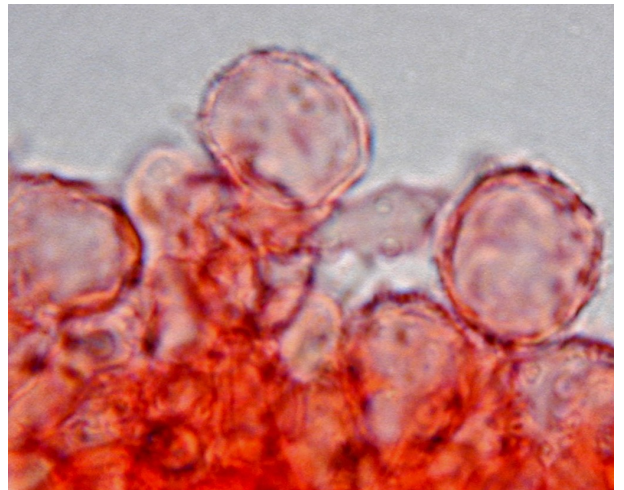
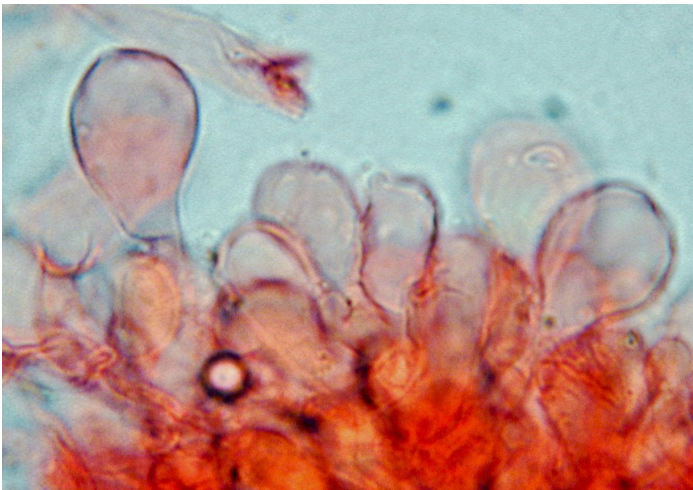
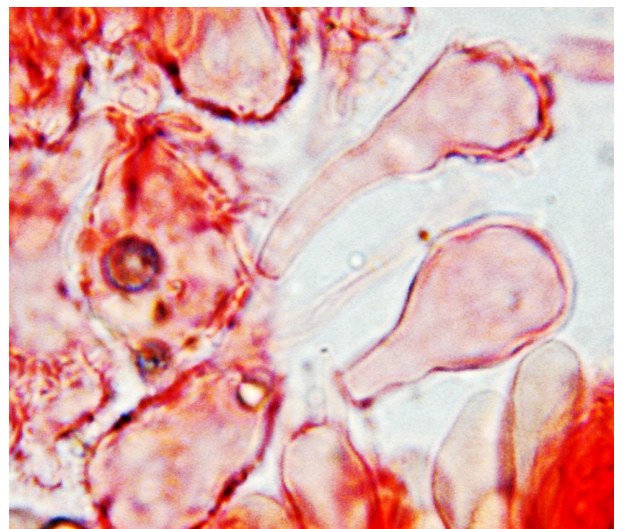
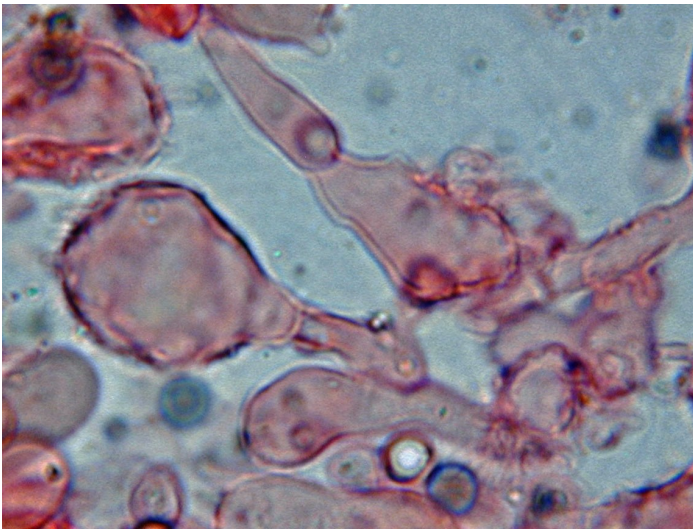
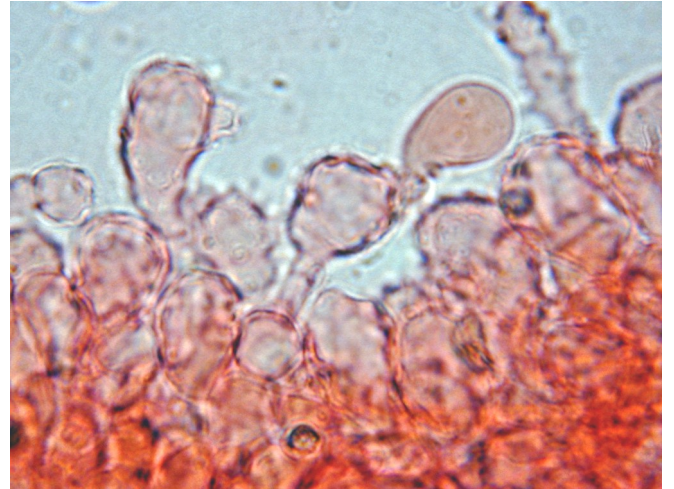
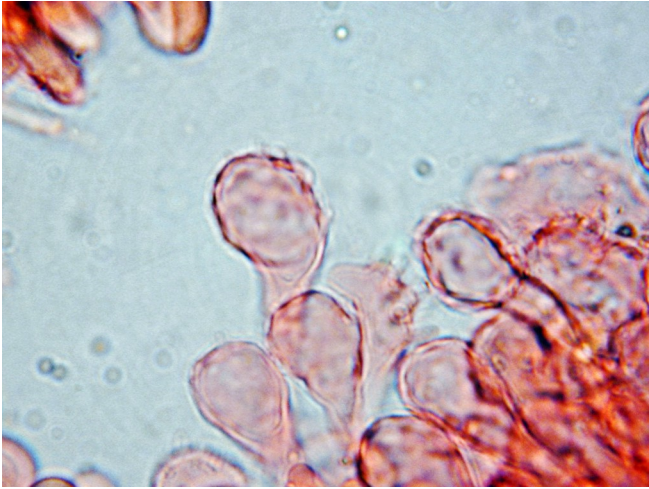
Lxl: N= 32 ; dMd; (5.68)6.75-7.89-9.14(9.47) x (4.09)4.31-5.15-5.48(5.66)

Qm= 1.58



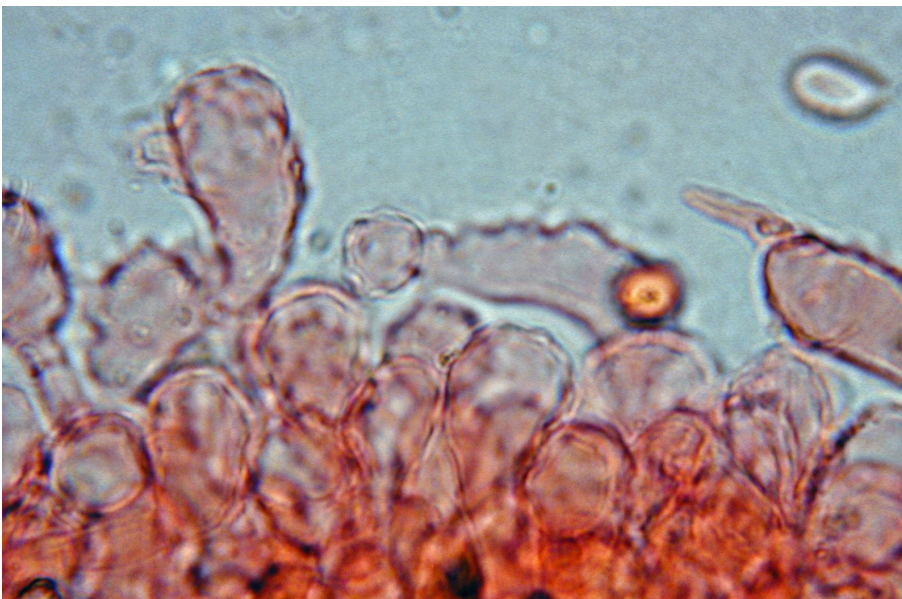
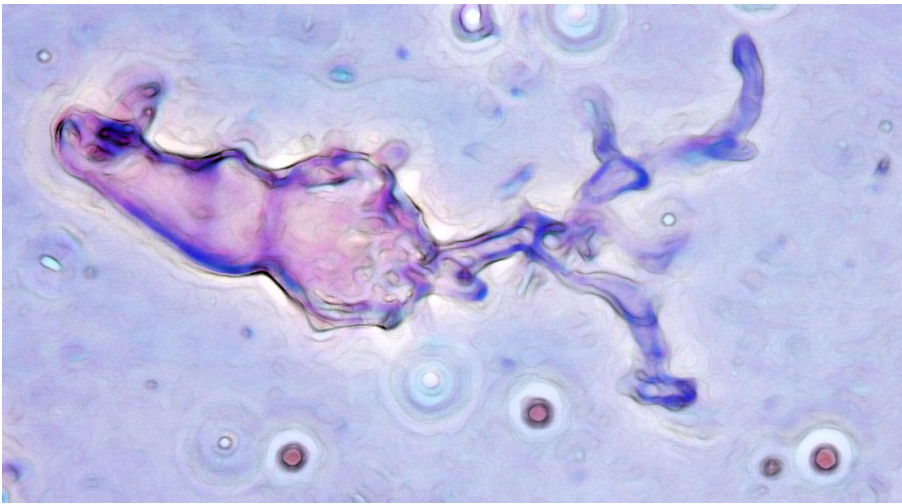
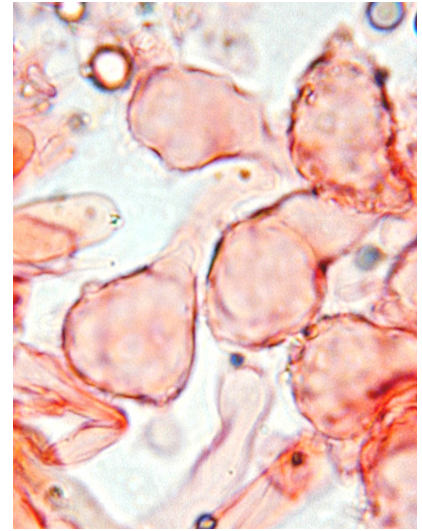
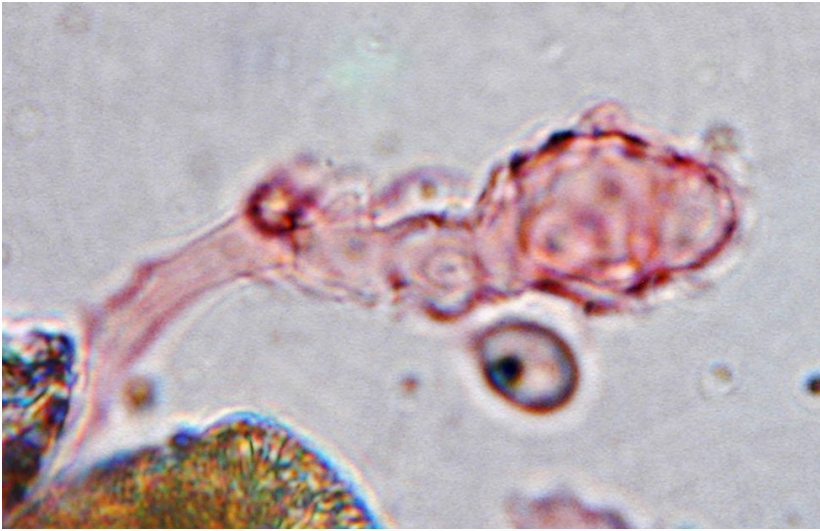
Basides 20-40 x 6-8 μ m

Mycena maculata Karst.



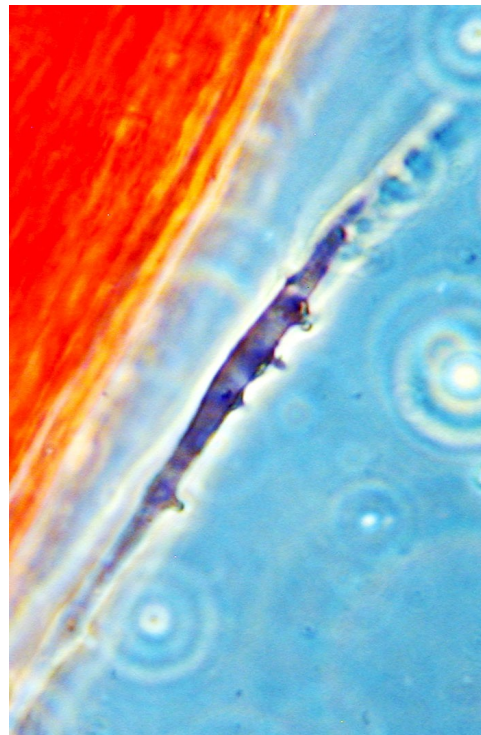
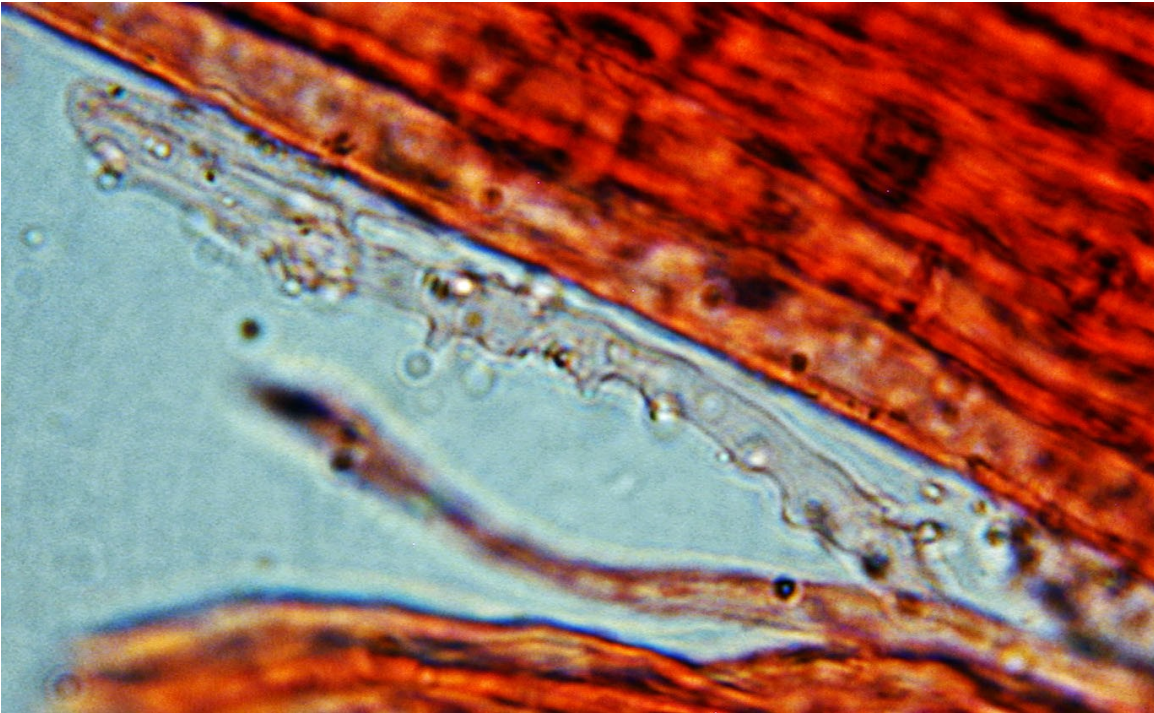
Cheilocystides

Mycena maculata Karst.



Cheilocystides

Mycena maculata Karst.



Caulocystides