

# **Inocybe lacera** (Fr.) Kumm. Var. **aberrans** nov.var Reumaux

Tronçais (F 03) Le 18.10. 2018

## Description:

Chapeaux 3-4 cm fibrillo-squameux, méchuleux, brun sépia.

Lames adnées, ocrées– grisâtres.

Pied 5-6- x 0,6 cm, blanc à ocracé, avec des stries brunâtres, s'élargissant vers la base mais non bulbueux .

Spores: (Notation : D1, Dominante, D9)

Lxl: N= 40 ; dMd; (8.79)**10.32-12.335-14.38**(15.43) x (4.59)**5.05-5.285-6.46**(6.99)

Qm= 2.17

Forme plus ou moins cylindriques à fusoïdes, parfois bosselées ou tronquées.

Cheilocystides en majorité lagéniformes, parfois à sommet tronqué, voire bifides (particularité unique me semble-t-il pour le genre *Inocybe*), rarement avec une formation apicale cristalline.

Pleurocystides identiques.

Présence de caulocystides uniquement tout au sommet du pied,

Cuticule formée d'hyphes septées de 20 – 40 x 6 -10 µm, à nombreuses extrémités libres.

Boucles présentes.

Pigment mixte vacuolaire et membranaire.



# **Inocybe lacera** (Fr.) Kumm. Var. **aberrans** nov.var.

Observation:

On a décrit de nombreuses autres variétés d'*Inocybe lacera*:

*Inocybe lacera* var. *rhacodes* (J. Favre) Kuyper

*Inocybe lacera* var. *heterospora* J. Favre ex Bon

*Inocybe lacera* var. *nudicystidiata* E. Ludwig

*Inocybe lacera* var. *regularis* Kuyper

La liste n'est pas exhaustive...

Les différences se situent tant au niveau macroscopique que microscopique. (morphologie des cystides et des spores)

Il ne me semble pas que la variété *aberrans* diffère sensiblement de la variété *nudicystidiata*.

*I. Lacera* est placé dans le sous-genre *Inocybium*, caractérisé par des spores lisses, la présence de pleuro et de cheilocystides.

Littérature:

P. Reumaux 1982 DM N° 48

E. Ludwig 2017, Pilzkompendium, tome 4



**Inocybe lacera** (Fr.) Kumm. Var. **aberrans** nov.var.

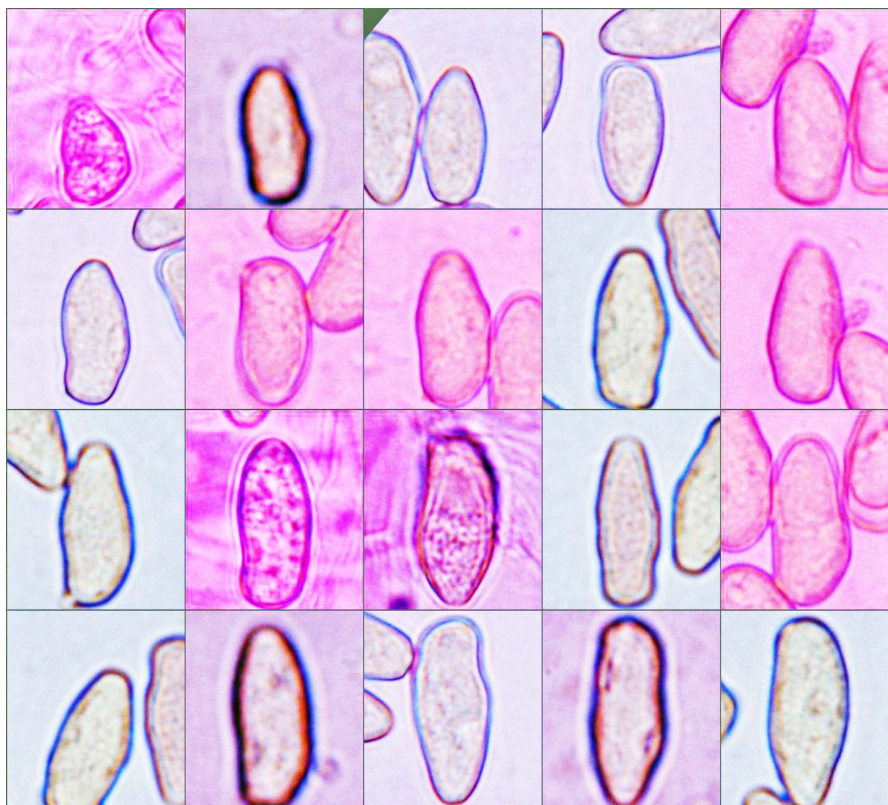
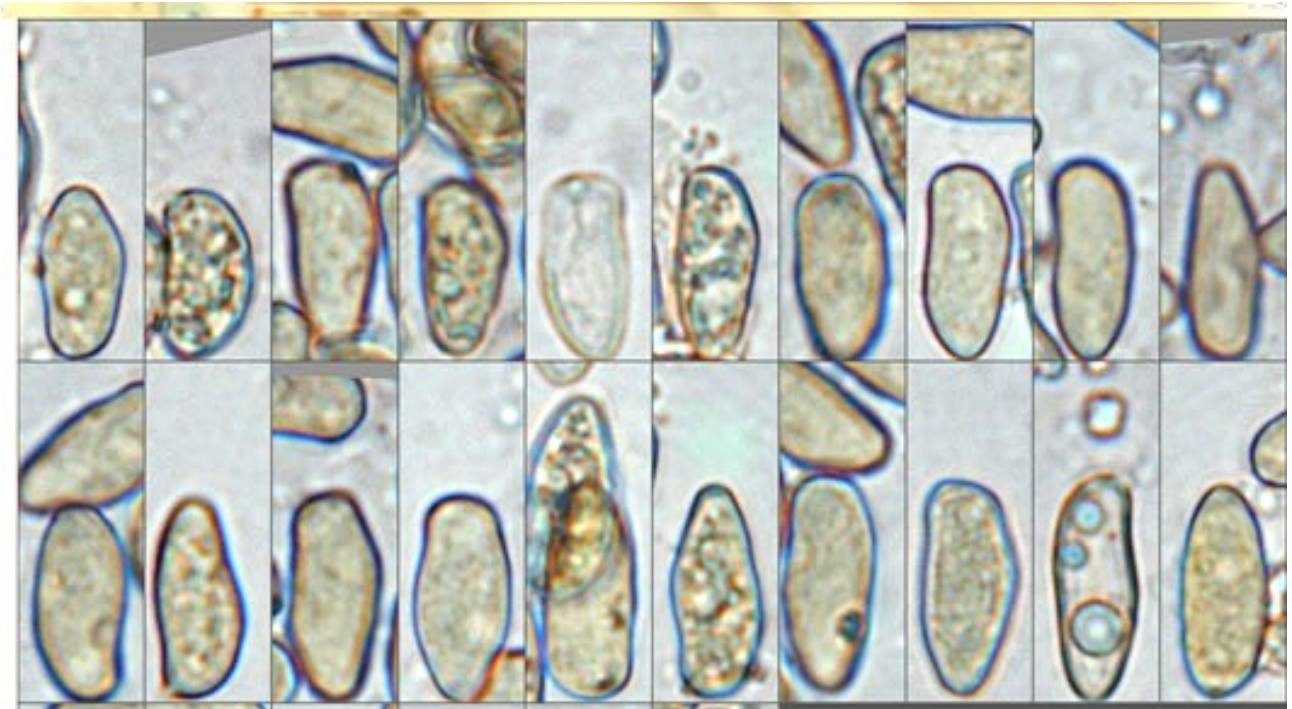


# Inocybe lacera (Fr.) Kumm. Var. **aberrans** nov.var.

## Spores

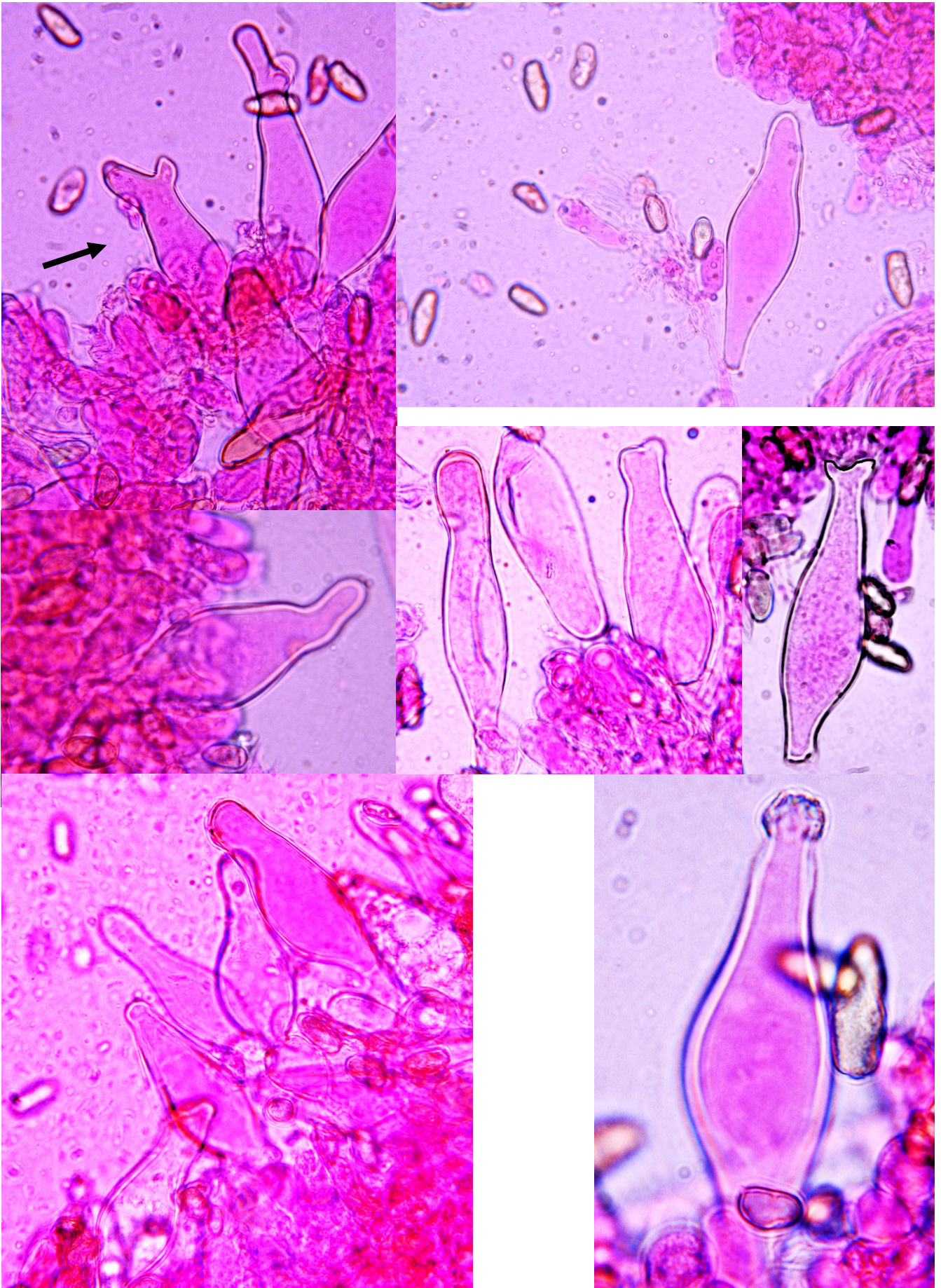
N= 40	Long.	Larg.	Q	V
Modes :	12.34	5.29	2.27	192.80
Moy	12.10	5.61	2.17	201.5
Min	8.79	4.59	1.66	128.6
Max	15.43	6.99	3.28	342.1
médiane	12.10	5.55	2.17	193.10

Notation : D1, Dominante, D9



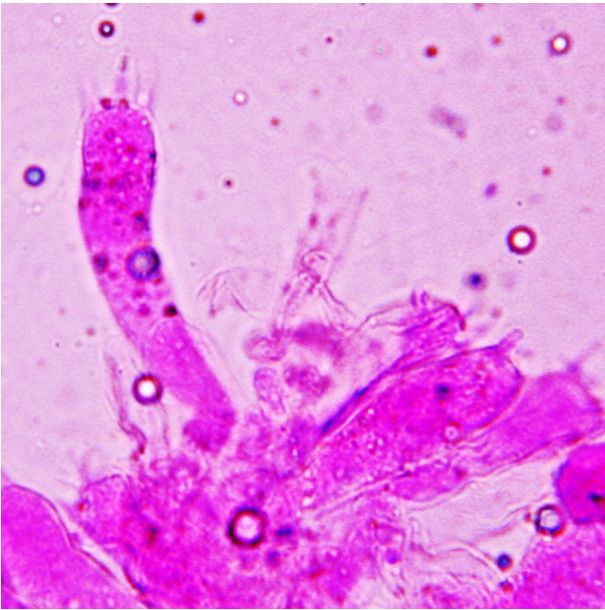
Lx1: N= 40 ; dMd; (8.79)  
**10.32-12.34-14.38(15.43) x**  
**(4.59)5.05-5.29-6.46(6.99)**  
**Qm= 2.17**

**Inocybe lacera** (Fr.) Kumm. Var. **aberrans** nov.var

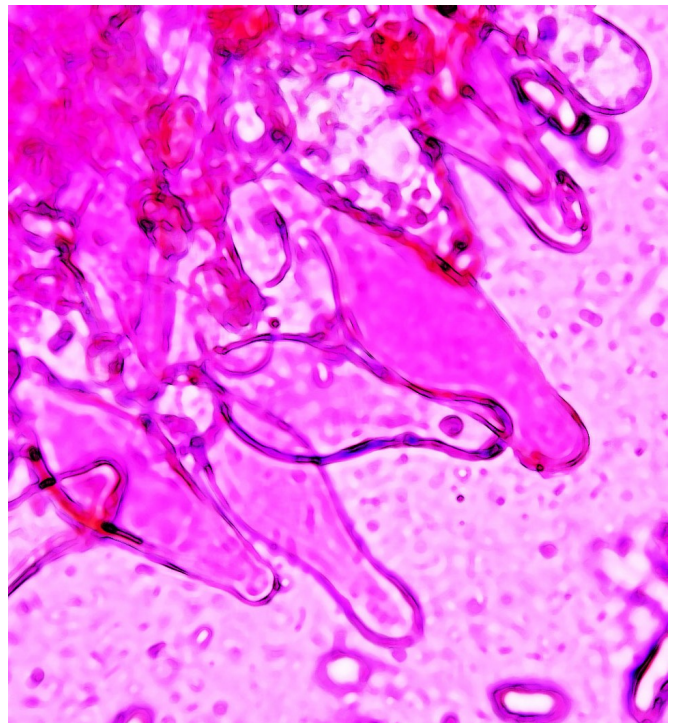
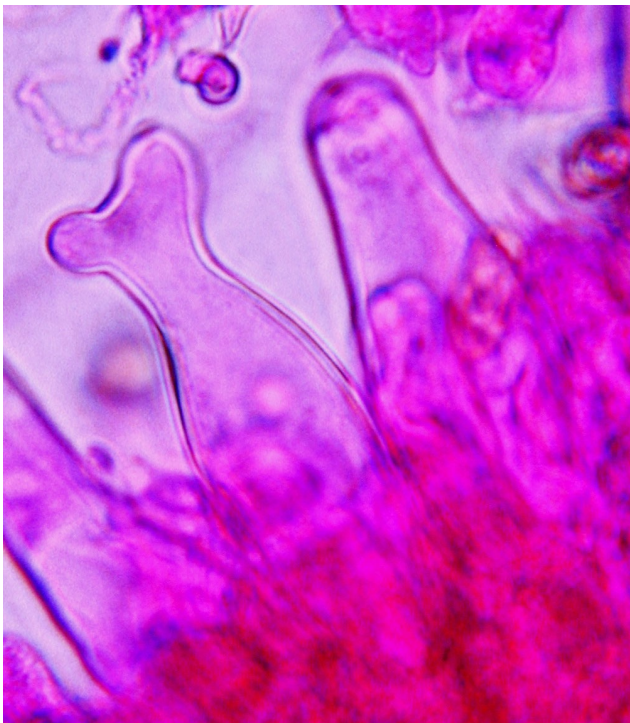
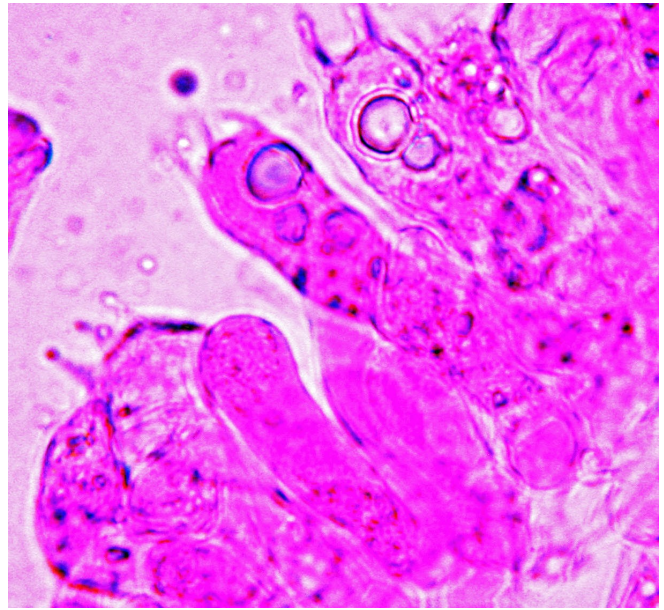


Cystides

**Inocybe lacera** (Fr.) Kumm. Var. **aberrans** nov.var

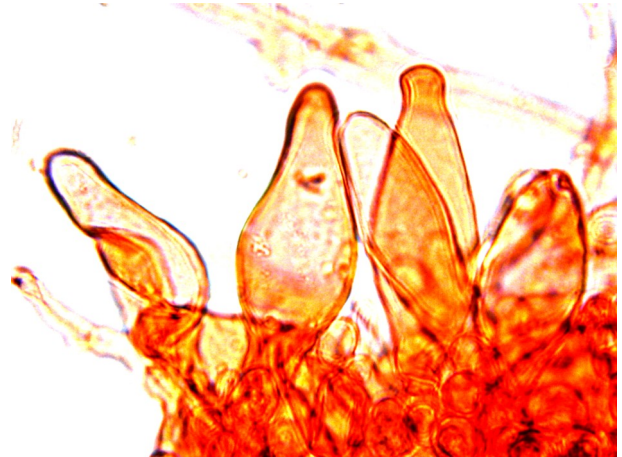


Basides

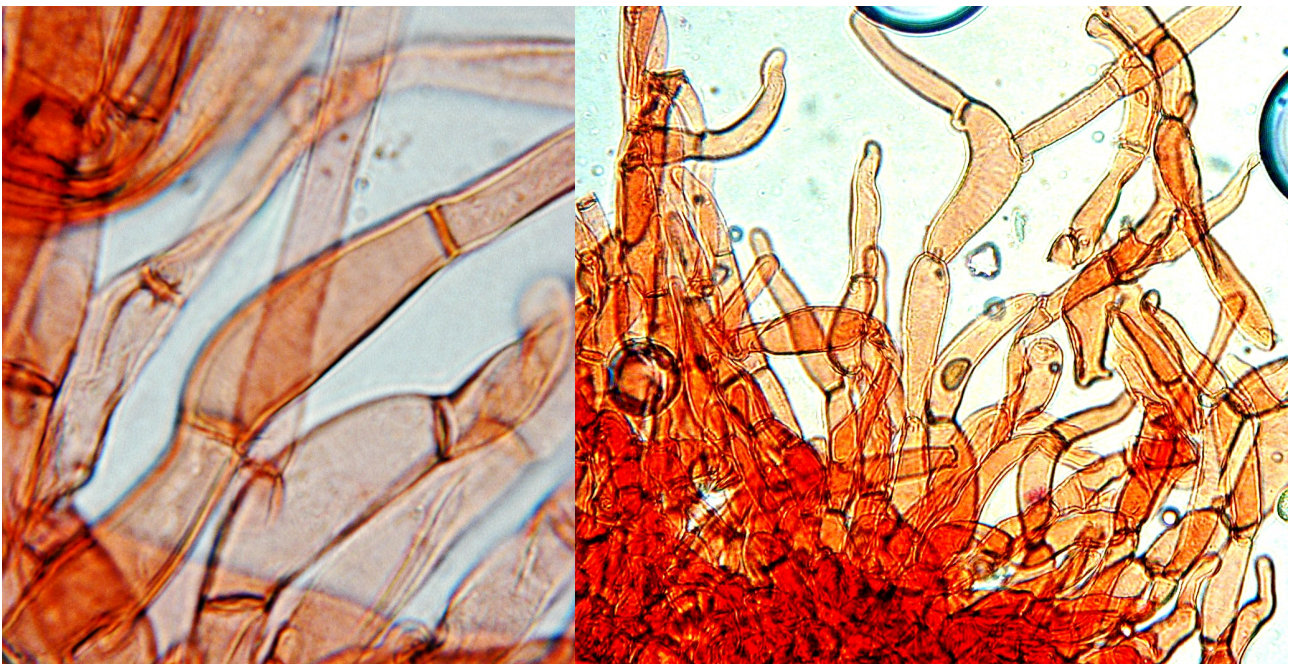


Cheilocystides

**Inocybe lacera** (Fr.) Kumm. Var. **aberrans** nov.var.



Poils cystidiformes du sommet du pied



Hyphes de la couche superficielle de la cuticule avec de nombreuses extrémités libres septées.  
Le pigment est à la fois membranaire et vacuolaire.