

Hebeloma anthracophilum Maire

Ricken 1915, Hebeloma punctatum, p, 107, pl. 32/4. Maire BSMF XXIV(1908) p. LVII, BSMF XXVI (1910) p. 190, pl. VII, Konrad et Maublanc 82, Kühner et Romagnesi, Flore analytique p. 246, Breitenbach et Kränzlin, Tome 5, N° 98.

Icon. : Moser et Jülich, III Hebeloma 3

25.02.2002, en lisière du bois de Pins de la D20, (F 56), sur place à feu..

Exemplaires déjà assez vieux, cespiteux. Chapeau 3 cm à 5 cm, beiges maculés de brun, pied 3 x 0,5 cm, brunâtre, plus pâle au sommet. Lames moyennement serrées à liséré blanc.

Odeur faiblement herbacée. Saveur très amère.

Epicutis gélatineux d'hyphes grêles bouclées, sur une couche d'hyphes celluluses.

Cellules marginales cylindriques, serrées. Basides tétrasporiques bouclées.

Spores verruqueuses, en partie calyptrées (on voit souvent l'exospore se détacher très nettement).

Commentaires:

A cause de l'habitat nous avons d'abord pensé à *Pholiota higlandensis* (*P. carbonaria*) qui a néanmoins des spores toutes différentes.

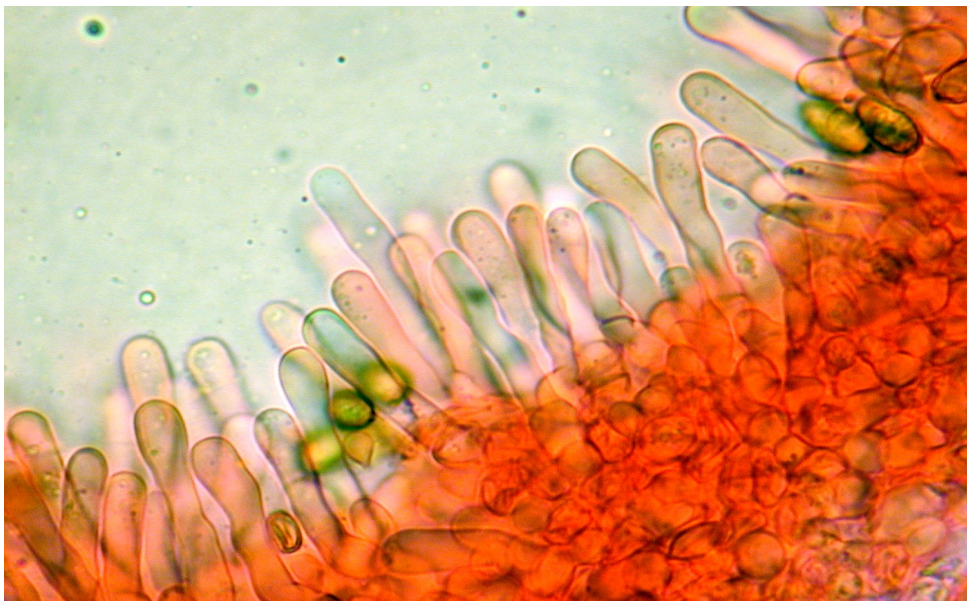
L'épicutis gélatineux et les spores verruqueuses orientaient ensuite vers le genre Hébélome.

Hebeloma pseudoamarescens vient aussi sur place à feu, mais ses spores ne sont pas dextrinoïdes ni calyptrées, les cystides sont capitées.

Nos exemplaires sont plus grêles et plus foncés que ceux figurés dans le Breitenbach et Kränzlin, mais la microscopie est si caractéristique que je ne vois pas qu'en faire d'autre.

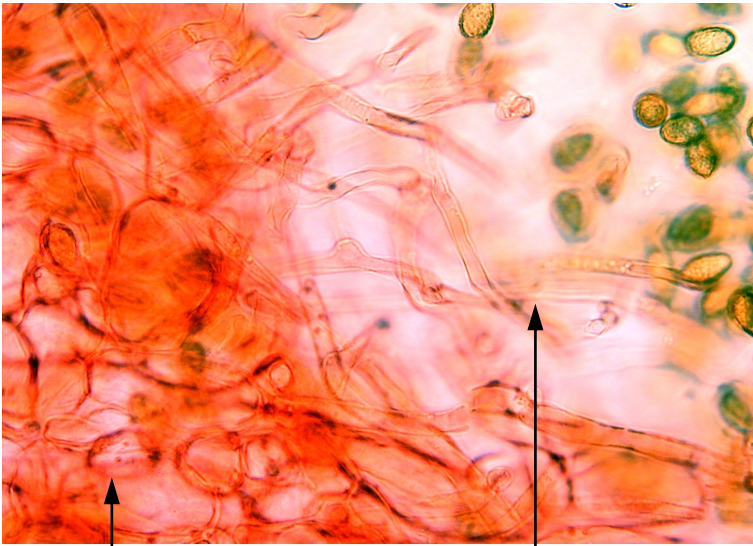
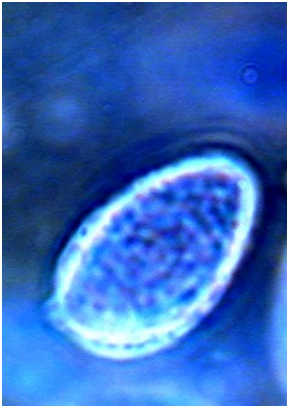
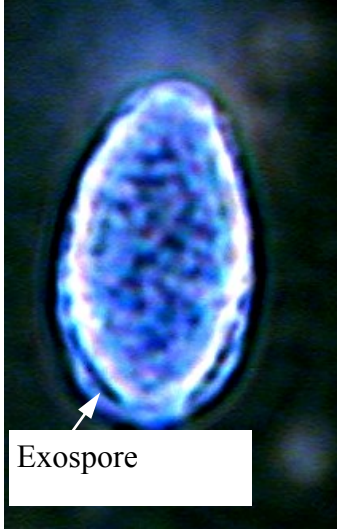


Hebeloma anthracophilum Maire



Cellules marginales

Hebeloma anthracophilum Maire



Subcutis celluleux

Epicutis gélifié

Caulocystides

Hebeloma anthracophilum Maire

