

# Conocybe siliginea (Fr.:Fr.) Kühner

Leg. Brigitte Perrin 20.05.2018

5 exemplaires récoltés dans un bac de plantes.

## Description:

Chapeau campanulé-convexe, 4 –16 mm, couleur café-au-lait à blond, non strié, marge en partie légèrement crénelée.

Lames concolores, adnées, moyennement serrées.

Stipe 25-50 mm x 4 mm, cylindrique avec parfois un renflement bulbeux basal, non radicant.

Odeur nulle.

## Microscopie:

Spores elliptiques, lisses avec un large pore atteignant 2-2,5  $\mu\text{m}$ , à paroi épaisse, 1-1,5  $\mu\text{m}$

Basides bisporiques, quelques basides monosporiques.

Notation : D1, Dominante, D9

Lxl: N= 30 ; dMd; (10.62)13.02-15.685-15.96(17.23) x (7.64)7.82-9.01-9.69(10.38)

Qm= 1.68

Cheilocystides lécythiformes. 14-21 x 5.7-11  $\mu\text{m}$ , bouton 3,7– 5  $\mu\text{m}$ .

Caulocystides de forme plus ou moins cylindrique ou clavée, mêlées à des hyphes allongées de 2 à 3  $\mu\text{m}$  de diamètre. Sur l'ensemble des préparations, une seule caulocystide était lécythiforme.

Cuticule hyméniforme, constituée de cellules sphéropédonculées, 22-35 x 11-20  $\mu\text{m}$ .

Boucles présentes. Absence de formation de cristaux avec l'ammoniaque.



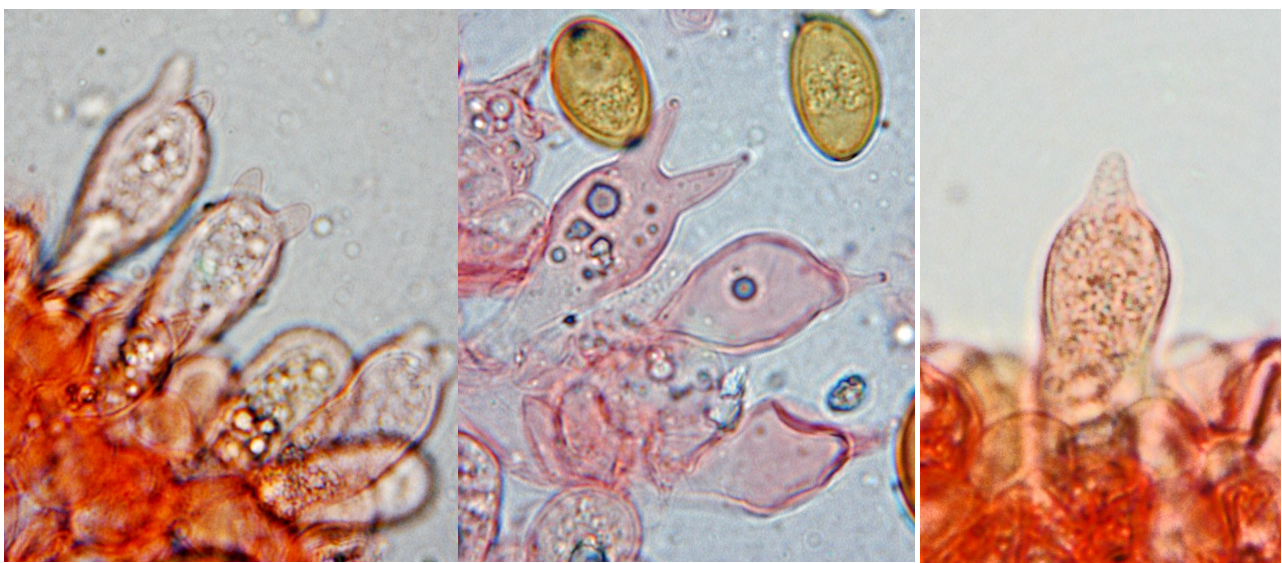
# *Conocybe siliginea* (Fr.:Fr.) Kühner



Notation : D1, Dominante, D9

Lxl: N= 30 ; dMd; (10.62)13.02-15.69-15.96(17.23) x (7.64)7.82-9.01-9.69(10.38)

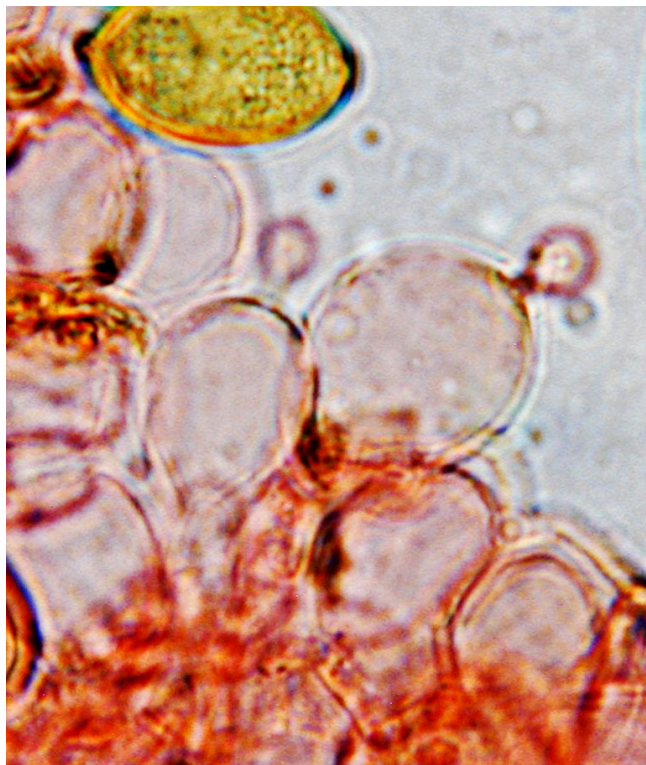
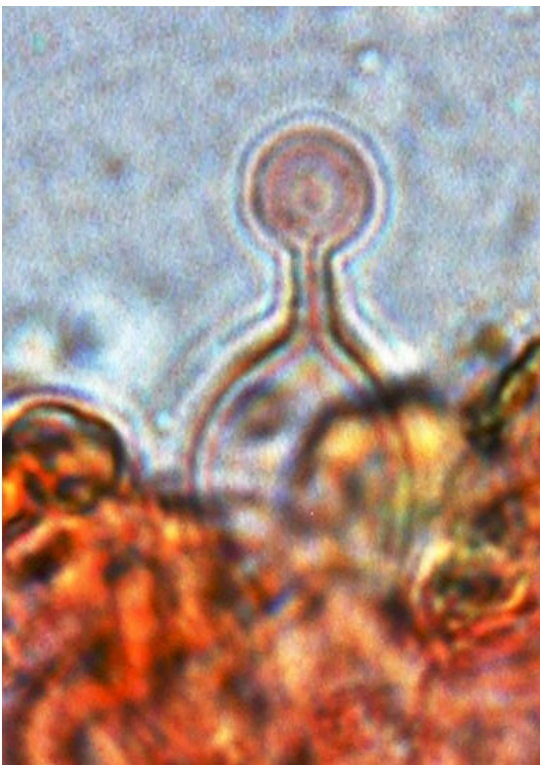
Qm= 1.68



Basides bisporiques,

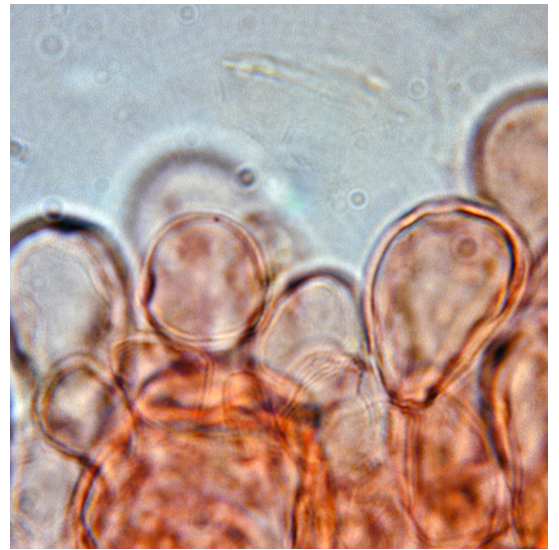
Plus rarement monosporiques

# *Conocybe siliginea* (Fr.:Fr.) Kühner

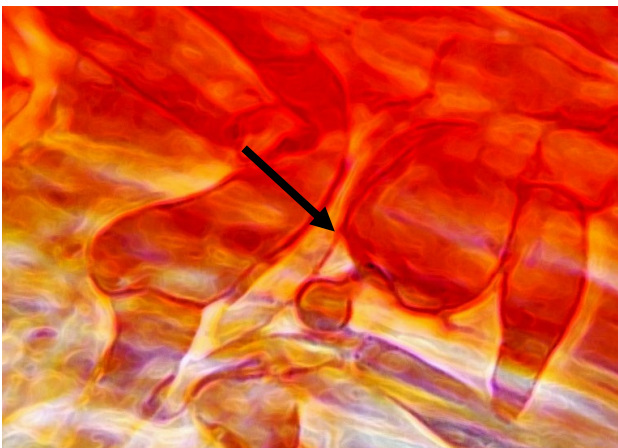


Cheilocystides lécythiformes

# *Conocybe siliginea* (Fr.:Fr.) Kühner



Cellules de la cuticule



Caulocystides lécythiformes du sommet du pied



Caulocystides et hyphes de la couche externe du pied

# Conocybe siliginea (Fr.:Fr.) Kühner

## Observations

*Conocybe siliginea* est rangé dans la section *Pilosellae* (Kühner) ex Singer en raison de l'absence de caulocystides lécyithiforme (exceptionnellement on peut en trouver tout au sommet du pied).

La nomenclature de ce taxon a connu passablement d'avatars imputables à des assimilations erronées, (en particulier avec *Conocybe moseri*) jusqu'à la stabilisation actuelle.

Il persiste encore quelques divergences d'interprétation avec le taxon très voisin *Conocybe ricke-nii*, tantôt considéré comme une simple variante écologique de taille un peu supérieure nuancée d'olive, (Arnolds, 2005) ou tantôt assimilé à une bonne espèce.

## Remarque:

Watling a donné dans sa clé (**par erreur**) des dimensions sporales très inférieures ( BFF, n° 3, 1982), ce qu'il rectifie en 1988.

## Littérature:

R. Watling, 1962. British fungus flora vol.3, Bolbitiaceae

M. Bon , 1992. DM 84 Clef monographique des espèces galéro-naucorioïdes.

E. Arnolds, 2005. in Flora Agaricina Neerlandica, vol 6

A. Hausknecht, 2009. Fungi europei, 11, Conocybe&Pholiotina .