

Boletus subappendiculatus Dermek, Lazebnicek & Veselsky

Forêt de Levier, 850m, (F25), Champmartin 450m (VD)

Sous sapin blanc et épicéa.

Chapeau 6-8 cm (15 cm), fauve à brun, tomenteux, discrètement velouté .

Stipe cylindrique, régulier, s'arrondissant en pointe douce vers le bas, non radicant, jaune avec un réseau bien marqué dans le tiers supérieur.

Chair blanc-jaune, douce.

Microscopie:

Spores fusiformes, « bolétoïdes » Notation : D1, Dominante, D9

Lxl: N= 60 ; dMd; (9.00)9.63-10.685-12.87(16.35) x (2.99)3.42-3.82-4.22(5.10)

Qm= 2.91

Cystides lagéniformes ou claviformes. Cutis fait d'un entrelacs d'hyphes cloisonnées mesurant 16-40 x 2-6 µm

Remarques:

Les exemplaires récoltés dans la forêt de Levier(F25) sous *Abies*, bleussaient légèrement mais tout de même nettement à la pression, ce qui n'est pas la règle selon la littérature. Compte tenu de l'écologie, je ne peux toutefois que retenir *B.subappendiculatus*. (Croissance sous *Abies* à 850m d'altitude)

Les exemplaires récoltés à Champmartin sous *Picea* demeuraient immuables à la coupe et au toucher.



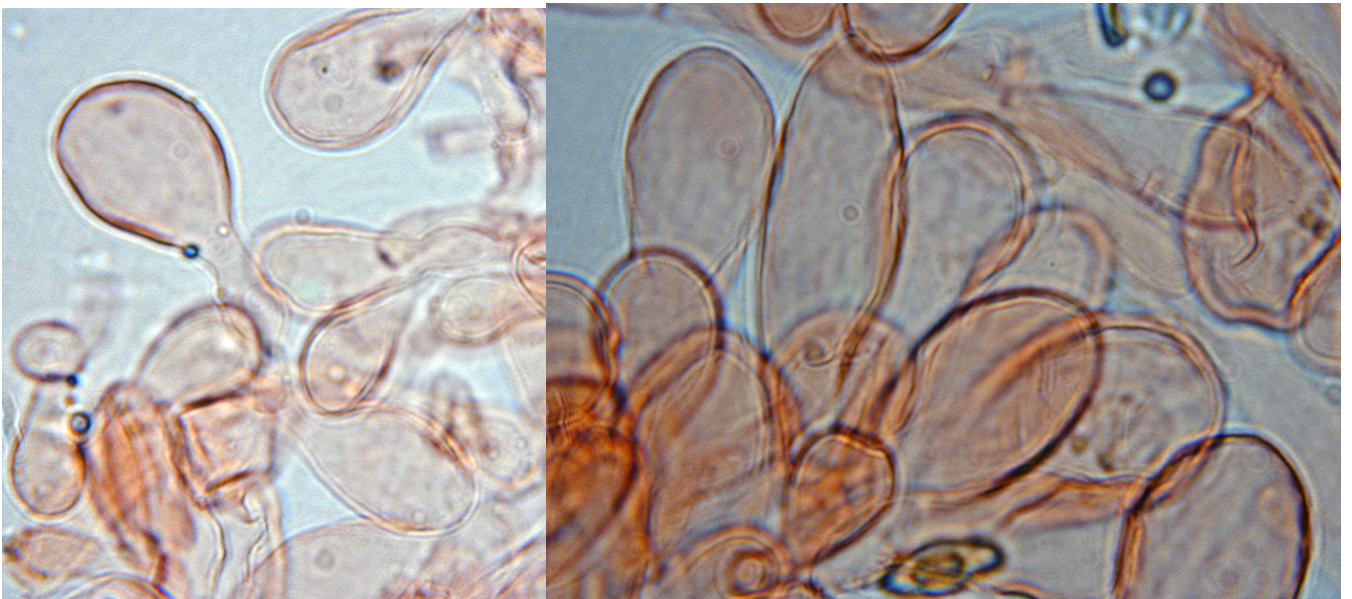
Boletus subappendiculatus Dermek, Lazebnické & Veselský



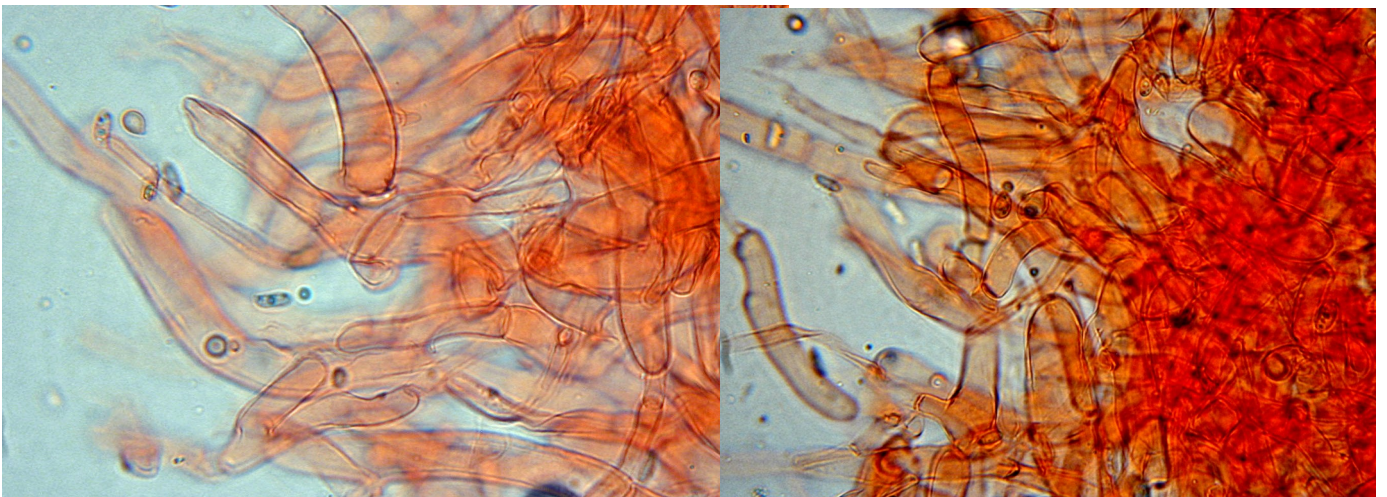
Boletus subappendiculatus Dermek, Lazebnick & Veselsky



Boletus subappendiculatus Dermek, Lazebnick & Veselsky



Cystides



Hypes du revêtement

Boletus subappendiculatus Dermek, Lazebnick & Veselsky



Spores



Baside



Littérature:

G.Lannoy & A. Estadies. Les Bolets DM hors série n°6. 2001
J.A. Munoz. Boletus s.l. 2005