

Conocybe siliginea (Fr.: Fr.) Kühn.

section Pilosellae

1

12.05.2019 .Exemplaires récoltés dans un bac à fleurs.

Détermination, François Degoumois et François Consolini.

Le genre *Conocybe* comprend environ une centaine d'espèces en Europe.

Dans leur majorité les espèces sont de petite taille avec un habitus mycenoïde.

Le pied est fréquemment bulbeux, presque toujours dépourvu de voile, le revêtement est hyméniforme La sporée est brun rouille.

Vu la monotonie de leur habitus, leur détermination se fonde essentiellement sur l'aspect et en particulier, la dimension des spores et la nature des caulocystides et des cheilocystides.

Hausknecht (2009), dans sa monographie, délimite 10 sections pour les espèces européennes.

C. Siliginea est rangé dans la section « Pilosellae. »

Les espèces de cette section sont caractérisées par la présence de cystides lécithiformes sur l'arête des lames et des caulocystides fusiformes, lagéniformes mais non lécithiformes

La section comprend des espèces tétrasporiques et seulement un petit nombre d'espèces monobisporiques parmi lesquelles *C. siliginea*.

Cette espèce présente un chapeau ocracé palissant, des lames moyennement serrées, un pied mince, crème plus foncé vers la base, discrètement strié et épaissi à la base mais non bulbeux..



Conocybe siliginea (Fr.: Fr.) Kühn.



Description microscopique:

Basides (mono) bisporiques.

Les spores sont ellipsoïdes, mesurant:

Lxl: N= 20 ; dMd; (12.02)12.20-14.56-15.97(16.03) x (7.81)8.06-8.865-9.35(9.75) Qm= 1.64 ,
avec un pore bien visible et une paroi épaisse

Cheilocystides lécithiformes. 14-21 x 5.7-11 μm , bouton 3,7– 5 μm .

Caulocystides de forme plus ou moins cylindrique ou clavées 15-50 μm , mêlées à des hyphes allongées de 2 à 3 μm de diamètre. Sur l'ensemble des préparations, une seule caulocystide était lécithiformes, à l'extrême sommet.

Cuticule hyméniforme, constituée de cellules sphéropédonculées, 22-35 x 11-20 μm .

Boucles présentes. Absence de formation de cristaux avec l'ammoniaque.

Conocybe inocybeoides également bisporique est de taille un peu plus grande avec un pied franchement bulbeux, les spores sont moins symétriques amygdaliformes et les caulocystides sont différentes.

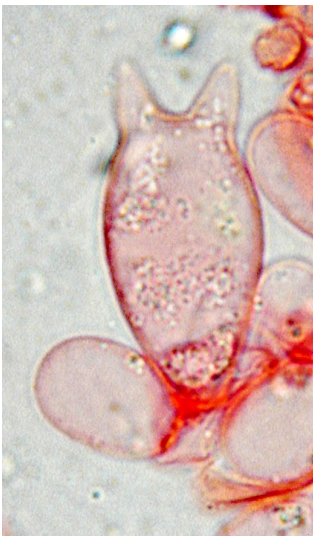
Conocybe siliginea (Fr.: Fr.) Kühn.



Notation : D1, Dominante, D9

Lxl: N= 20 ; dMd; (12.02)12.20-14.56-15.97(16.03) x (7.81)8.06-8.865-9.35(9.75) μm

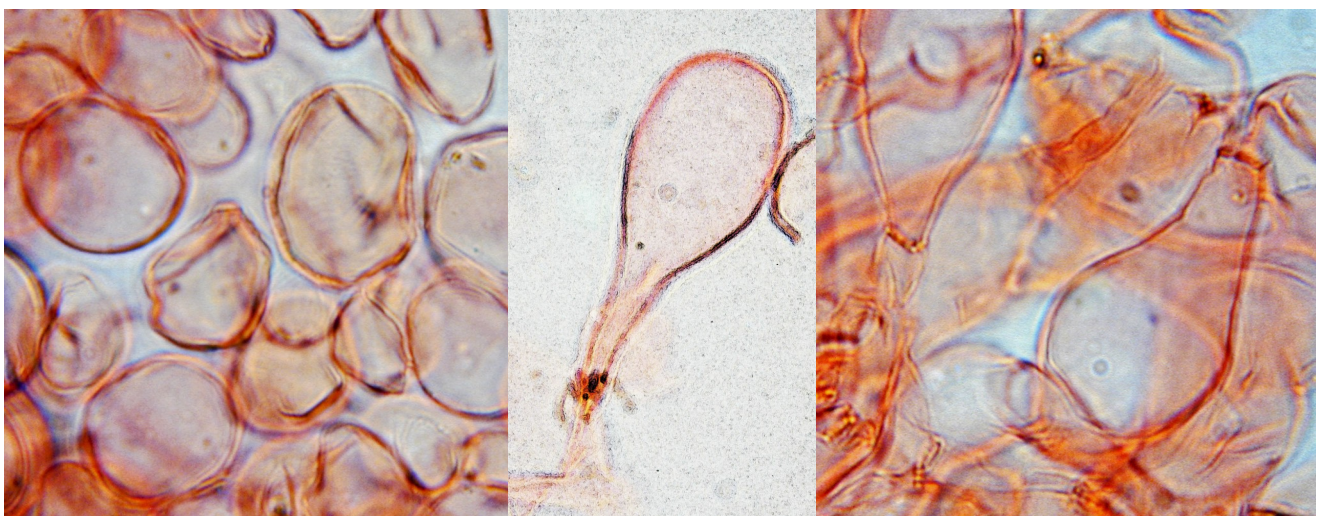
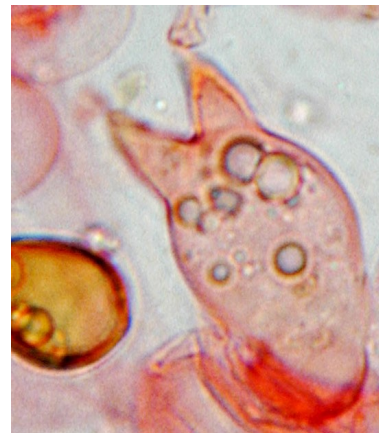
Qm= 1.64



Basides bisporiques
22 X 12 μm

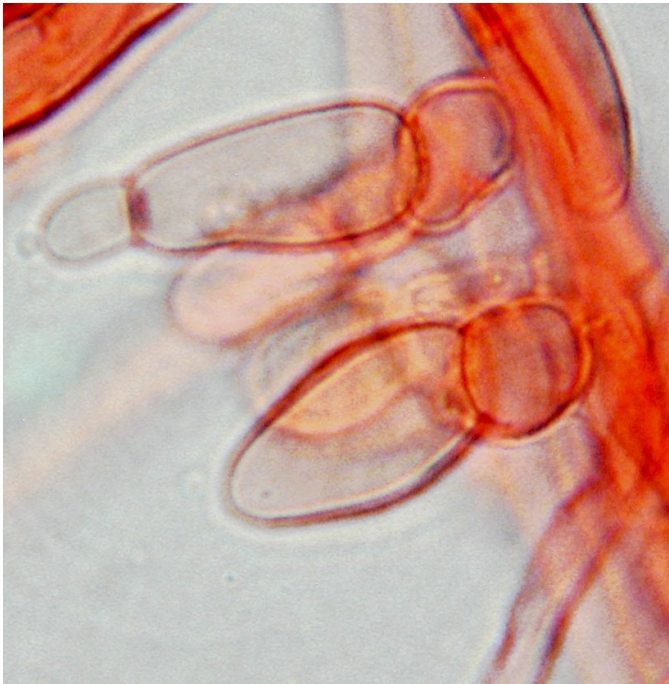


23 X 11 μm



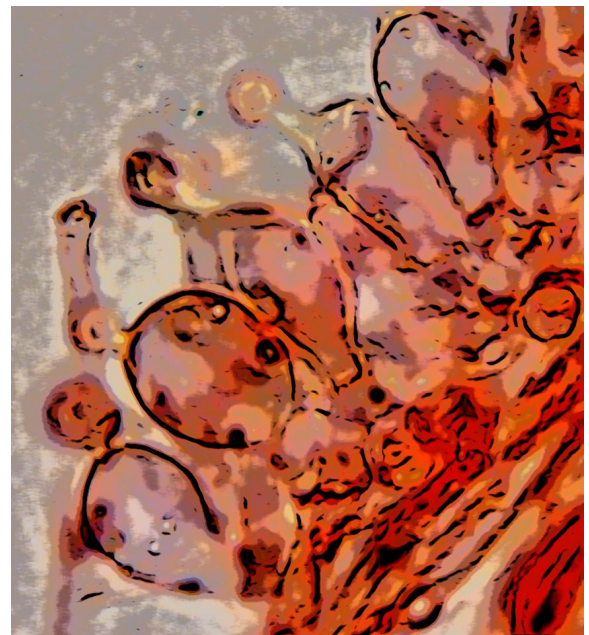
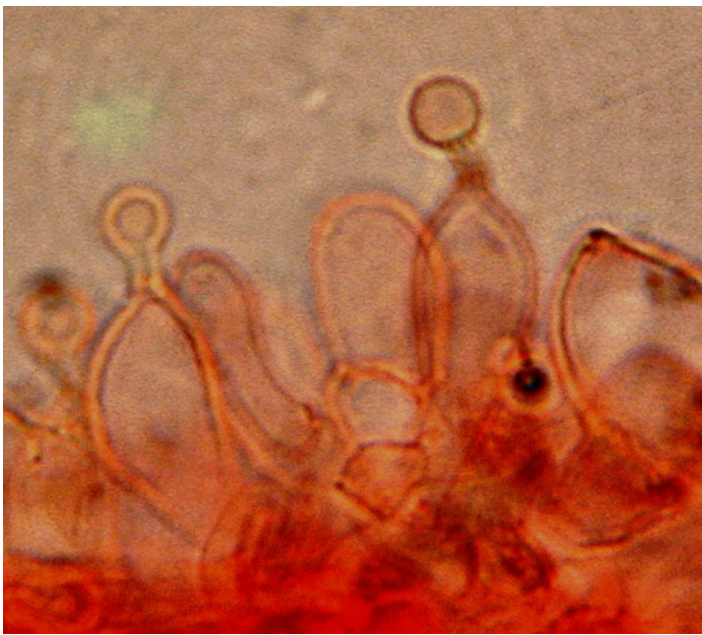
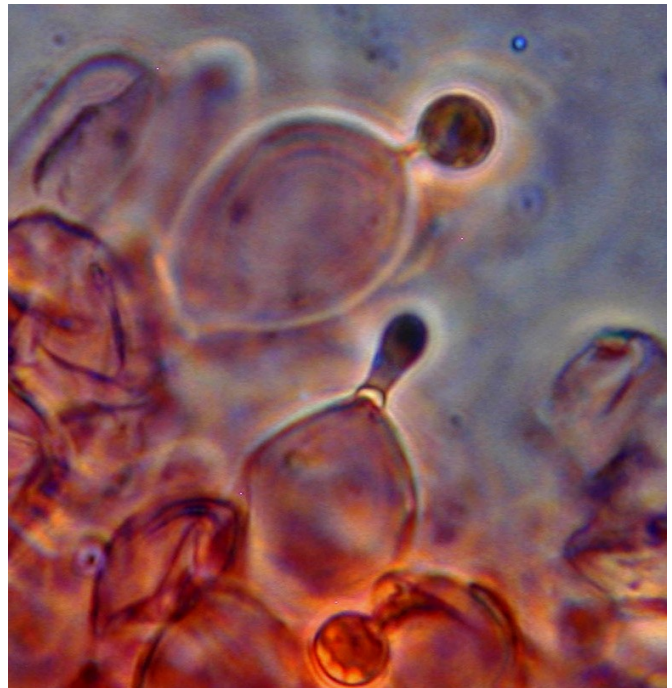
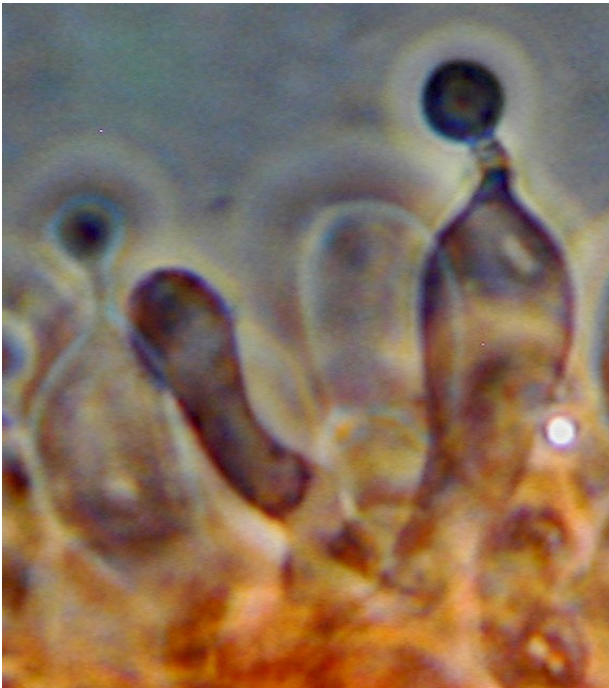
Cellule du revêtement piléique (face et profil)

Conocybe siliginea (Fr.: Fr.) Kühn.



Caulocystides

Conocybe siliginea (Fr.: Fr.) Kühn.



Cheilocystides